



ياسر أبو معاذ

محلل فني معتمد

عضو الاتحاد الدولي للمحللين الفنيين

مقدمة

بسم الله والصلاة والسلام على سيدنا رسول الله محمد صلي الله عليه
وعلي اله وصحبه وسلم . بعد أن انتهينا من البرنامج التدريبي الخاص
بتحليل موجات اليوت ننتقل الي سؤال هام جدا وهو **ما الهدف الذي
تريد الوصول اليه من تحليلك ؟** واتوقع ان الاجابة المقنعة ستكون
أفضل النقاط التي استطيع من خلالها دخول السوق وايضا افضل
الاهداف المحتملة .

اذن انت باستخدامك لتحليل موجات اليوت قد توصلت لمعلومات هامة حول افضل نقاط الدخول المحتملة من خلال النماذج
التي درستها وتعلمت ان السعر لن يخرج ابدا عن اي من هذه النماذج في اي من تحركاته علي المدى القصير او المتوسط او
الطويل .فاذا تكامل التحليل وباكتشافك نموذج ما علي اليومي قررت الدخول في صفقة ما فهل تعرف متي يمكنك دخولها
ومتي قد تحقق الهدف وهل تستطيع وضع وقف خسارة زمني للصفقة كأن تقول ان وقف الخسارة لهذه الصفقة هو اغلاق يوم
كذا ..اظنه سيكون شيء مميز للغاية ان تعرف تفاصيل عن الوقت التقريبي لتفعيل صفقتك والوصول لاهدافك ..

أيضا هل تستطيع التوقع بالاتجاه الجانبي وبدايته؟ الاجابة نعم فموجات اليوت علمتني ان الاتجاه الجانبي يأتي بعد اتجاه دافع
فاذا انتهى الاتجاه الدافع موجيا فانا بصدد رؤية اتجاه جانبي يتشكل خماسي او ثلاثي وفقا للنمط التصحيحي وانا جاهز
وتعلمت كيف أرصده من بدايته .. رائع هذه اجابة ممتازة ويعتبر الوصول لها صعب بالنسبة للبعض ولكن بالنسبة لنا فالأمر
لا يعدو جزء من عملية أكبر سنحدد فيها موقع التذبذب سعري وايضا وقته الزمني وبتحليلنا لموجات اليوت نحدد طبيعة ونوع
الموجة لاتخاذ كافة الاحتياطات لبناء المراكز بشكل ناجح ويصبح لدينا نقطة دخول ونقطة خروج ووقف للخسارة وايضا
وقت للخروج ووقت للدخول والوقف الزمني .اذن فكيف يتثنى لنا ان نرصد بدقة تفصيلات الحركة خلال وقت محدد؟ هذا

سيثني لنا من خلال دراستنا للدورات الزمنية والتي بدأت محاولات اكتشافها منذ ان كفت الادارة الامريكية ادوارد ديوي بالبحث في اسباب الكساد الكبير وبعد مضي أكثر من عشر سنوات أسس مؤسسة الدورات الزمنية والتي عنيت بالبحث في الحركة الزمنية للاسعار .



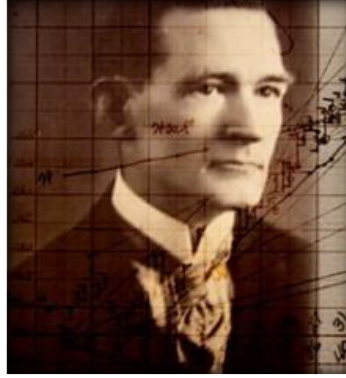
ادوارد ديوي

وتبعه جيم هيرست وهو مهندس بوكالة ناسا في البحث في الدورات الزمنية وهو اول من ارسى النظرية الدورية والذي اقام طريقة قابلة للقياس مكتشفا الدورات الزمنية بعد أكثر من ٣٠ الف ساعة عمل في تجميع البيانات علي حاسوب عملاق حيث لم تكن تتوافر الامكانيات التكنولوجية المتاحة لنا الان .



جيم هيرست

ثم تبعه وليام جان والذي اشتهر بدقة تحليلاته الزمنية وكان يلقب بالمتداول الاسطوري لنجاحاته المتعددة في اسواق المال وعمل علي الطرق الهندسية وحسابات الزوايا وربط الوقت بالسعر وله عدة ادوات تستخدم في معظم البرامج الحديثة للتداول



ويليام جان

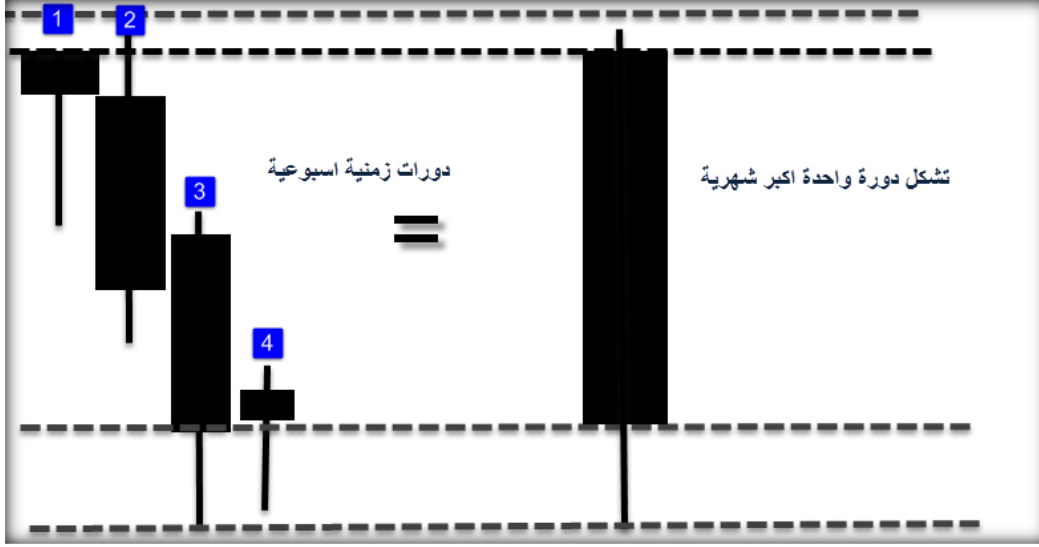
أردنا فيما سبق القاء ضوء سريع علي رواد المهتمين بنظرية الدورات الزمنية وان السعر يتحرك في دورات ترتبط بالزمن بشكل أو بآخر وستكون دراستنا في هذا البرنامج التدريبي بعيدة كل البعد عن كل ما سبق وانما هي دراسة بفكر وجهد وبحث ودراسات خاصة تعني بربط الزمن بالسعر.

تعريف الدورات الزمنية

تعرف الدورة الزمنية علي أنها مدي سعري مرتبط بمدي زمني محدد تتحرك فيه الاسعار وفقا لقوانين وسلوكيات حاكمة تمتد وتنعكس وفقا لترتيب الدورة في هيكل الدورات الزمنية وموقعها وتباين بين الدورات الصاعدة والهابطة والقاعدة الزمنية وتستمد اتجاه الحركة الرئيسي لها من الدورة الزمنية الأكبر السابقة لها .

ومعني هذا ان حركة الاسعار التاريخية ما هي الا سلسلة مترابطة من الدورات الزمنية وكل دورة صغير ما هي الا جزء من دورة أكبر فالاسبوع مثلا دورة صغيرة ولكنه جزء من دورة الشهر والشهر ايضا جزء من الربع سنة والسنة جزء من العقد

والعقد بدوره هو جزء من دورة القرن وتشابك هذه الاجزاء بالنهاية لصنع ما يسمى بالدورة الزمنية الكاملة. لاحظ الرسم التالي :



مفهوم الدورة الزمنية

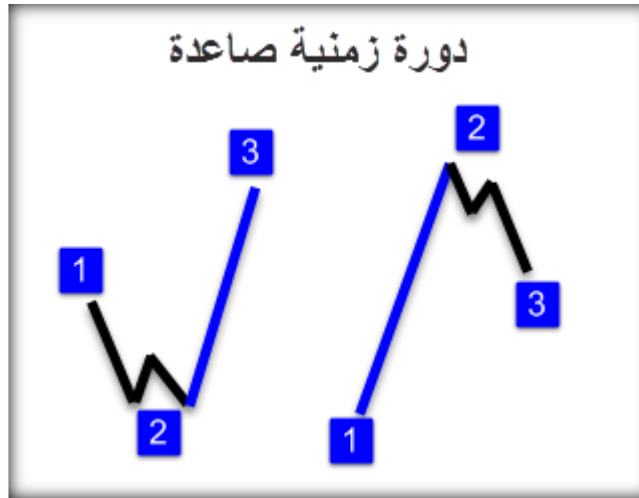
في الشكل الاسبوعي نلاحظ ان قوانين الحركة تستمد من الشمعة السابقة وبالتالي فالسعر يذهب لاختبار القمة ثم للقاع أو العكس ثم يمتد في اتجاه الدورة السابقة ثم ينعكس وبالطبع هذه الحركة تحكمها قوانين وآليات سنشرحها لاحقا .

عناصر الدورة الزمنية

اي دورة زمنية ما هي الامدة محددة تتحرك فيها الاسعار وتم رصد ثلاثة عناصر مكونة لاي دورة زمنية حيث وجدنا ان اي دورة لا بد ان تضم في تفاصيلها دورة سريعة صاعدة ودورة سريعة هابطة ودورة جانبية تسمى بالقاعدة الزمنية وهي حالة من التذبذب تسبق تغير او استمرار في الاتجاه .

الدورة الصاعدة :

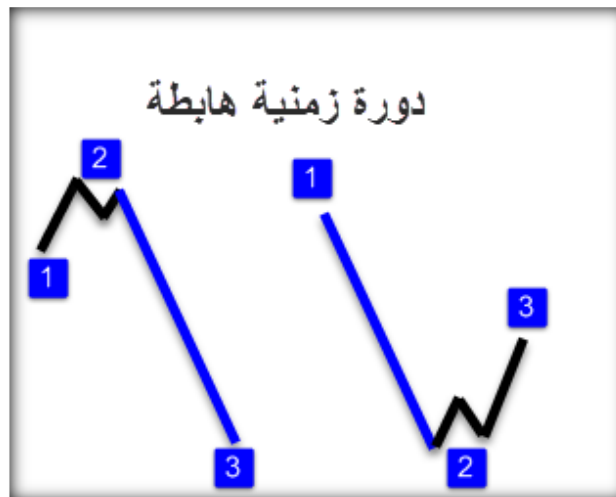
هي دورة زمنية محددة يتحرك فيها السعر بالاتجاه الصاعد بالاصل وتتكون من دورة فرعية هابطة وقاعدة زمنية ودورة فرعية صاعدة تكون اطول من الدورة الهابطة والقاعدة الزمنية في الزمن او السعر او كلاهما . كالشكل التالي



مكونات الدورة الزمنية الصاعدة

الدورة الهابطة:

هي دورة زمنية محددة يتحرك فيها السعر بالاتجاه الهابط بالاصل وتتكون من دورة فرعية صاعدة وقاعدة زمنية ودورة فرعية هابطة تكون اطول من الدورة الصاعدة والقاعدة الزمنية في الزمن أو السعر او كلاهما . كالشكل التالي



مكونات الدورة الزمنية الهابطة

القاعدة الزمنية:

وهي دورة جانبية وسميت قاعدة زمنية لانها تشكل قاعدة لانطلاق اتجاه ويتحرك السعر خلالها في دورات فرعية صغيرة

صاعدة وهابطة تشكل دورة هابطة واخري صاعدة داخلية علي الاقل ومن الممكن ان تزيد حتي ثلاثة دورات صاعدة وثلاثة دورات هابطة ويندرج الجميع تحت القاعدة الزمنية كما بالشكل التالي :



قاعدة زمنية بشكلين مختلفين

ويجب ملاحظة ان الدورة الزمنية سواء كانت صاعدة او هابطة او قاعدة زمنية يسيطر عليها احد الاتجاهات بشكل اكبر وفقا لترتيب الدورة فاذا كانت الدورة الاكبر صاعدة ففترض ان نجد الدورات الصاعدة اكبر في الزمن والاسعار خلال الموجات الفرعية المكونة لها فمثلا اذا كانت الدورة الاسبوعية صاعدة اذن نتوقع ان نجد الدورات الفرعية الصاعدة علي الاطار اليومي او الاربعة ساعات اكبر في الزمن والسعر من الدورات الهابطة والقواعد الزمنية



الدورة الزمنية في الاتجاه الصاعد تكون دوراتها الفرعية الصاعدة اطول في السعر والزمن

قواعد الدورة الزمنية

- يجب ان تحتوي الدورة الزمنية علي الثلاثة مكونات (دورة صاعدة - دورة هابطة - قاعدة زمنية) سواء كانت دورة رئيسية او فرعية .
- لايشترط مدي زمني محدد للدورات الفرعية الداخلية ولكن يفترض ان تشكل الدورات الزمنية الاتجاهية زمنا وسعرا اطول من الدورات الانعكاسية والقواعد الزمنية داخل الدورة الرئيسية الاكبر .
- القاعدة الزمنية عنصر رئيسي في اي دورة زمنية سواء صاعدة او هابطة او حتي قاعدة زمنية كما انها تشكل دورة بحد ذاتها كفرع من دورة رئيسية اكبر .
- افضل الدورات الزمنية التي تكون عددج متساوي من الدورات الزمنية الصاعدة والهابطة والقواعد الزمنية في نهاية الدورة الرئيسية وان كان هذا لايعد شرطا رئيسيا .

التحرك الحقيقي والتحرك الوهمي

- التحرك الحقيقي هو صافي التغير الفعلي في الاسعار في فترة محددة كفرق بين سعر الفتح وسعر الاغلاق كأن نقول ان السعر افتتح الاسبوع عند السعر ١.٠٠٠ واغلاق عند ١.١٠٠ اذن التغير الفعلي وهو التحرك الحقيقي عبارة عن ١٠٠ نقطة خلال فترة محددة هي فترة التداول .
- اما السعر الوهمي فهو الفرق بين اعلي سعر واقل سعر وصل اليه الزوج خلال تداولات الفترة الزمنية ذاتها ففي المثال السابق اذا افترضنا ان السعر وصل للاعلي عند ١.٣٠٠ وللقاتع عند ٠.٩٥٠ فيكون التحرك الوهمي هو ٣٥٠ نقطة .

- والفرق هنا بين التحرك الوهمي والتحرك الحقيقي هو ظلال الشموع الذي يمثل فيها التحرك الوهمي .
- اذن مايمينا في هذا الصدد ان التحليل الزمني يتعامل مع صافي التحرك الحقيقي خلال صافي زمن التداول الحقيقي خلال ذات الدورة الزمنية ولاتتعامل مع التحرك الوهمي الا في حالات نادرة جدا .

الزمن الحقيقي والزمن الوهمي

بما اننا نبحث عن قيمة التغير الحقيقي للسعر خلال دورة زمنية محددة اذن يجدر بنا ايضا ان نبحث عن الزمن الحقيقي لهذا التغير فلا يفترض ان نقول مثلا ان السعر تحرك ١٠٠٠ نقطة خلال اسبوع تداول لان اسبوع التداول الحقيقي مثلا في سوق العملات هو خمسة ايام فقط اذن السعر تحرك في خمسة ايام وليس في سبعة ايام حيث ان اسبوع التداول في سوق العملات ينقص عن الاسبوع العادي بمقدار ٢٨.٥% لان سوق العملات يعمل ٢٤ ساعة لمدة خمسة ايام اما في اسواق الاسهم فالوضع يختلف حيث يعمل السوق ٨ ساعات فقط في خمسة ايام اسبوعيا باجمالي ٤٠ ساعة فقط اسبوعيا . اذن فالدورة الزمنية الحقيقية الاسبوعية في العملات ١٢٠ ساعة بيد ان الدورة في اسواق الاسهم ٤٠ ساعة فقط .

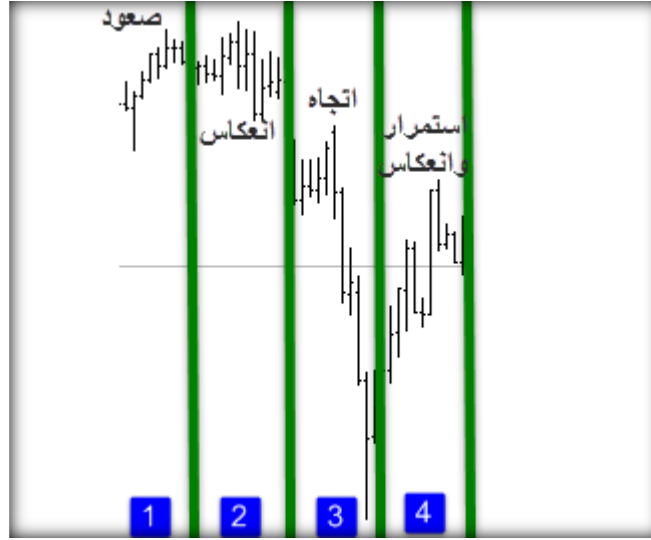
❖ مثال :

اذا كان الاسبوع سبعة ايام والشهر ٣٠ يوم اذن العام كامل سيكون ٣٦٠ يوم والعقد ٣٦٠٠ والقرن ٣٦٠٠٠ هذا هو الزمن الوهمي للتداول اما الزمن الحقيقي للتداول فهو خمسة ايام بالاسبوع و ٢١.٧٥ يوم بالشهر و ٢٦١ يوم بالعام الكامل و ٢٦١٠ يوم بالعقد اما القرن فيمثل ٢٦١٠٠ يوم تداول تقريبا وهذه هي الفترات الحقيقية التي يجب ان نتعامل معها زمنيا .

اتجاهات الحركة الزمنية

لدينا اربعة احتمالات رئيسية للاتجاه لاي حركة سعرية في اي دورة زمنية وهي (صعود - هبوط - استمرار - انعكاس) ويمثل التذبذب مزيج بين الصعود والهبوط حيث ان التذبذب يمثل اتجاهات متعارضة ويظهر زمنيا كقاعدة زمنية وبما اننا يجب

ان نري الدورة الفرعية الصاعدة والهابطة والقاعدة الزمنية في كل دورة زمنية فرعية او رئيسية اذن فلا بد ان نري هذه الاربعة اتجاهات الرئيسية مجتمعة في كل دورة زمنية واحدة من اي نوع لذلك سنقوم بتقسيم اي دورة زمنية الي اربعة اتجاهات محتملة كما بالشكل التالي



الاتجاهات المحتملة خلال كل دورة زمنية

نظرية القمم والقيعان الزمنية

لاختراق القمم والقيعان الكلاسيكية مدلولات فنية كبيرة في افرع التحليل المختلفة حيث ان اختراق القمم يضيف ايجابية كبيرة علي حركة الاسعار وكذلك كسر القيعان يضيف سلبية كبيرة عليها ونحن في دراستنا للدورات الزمنية سنولي اهتماما خاصة بالقمم والقيعان الزمنية وهي قمم وقيعان الدورات الزمنية السابقة سواء كانت فرعية او رئيسية فالقمم والقيعان تعطينا في معظم الاحيان اشارت ممتاز لاتجاه الدورة القادمة فاختراق القمة تعطي اشارة ان هذه الدورة صاعدة وكسر القاع يشير الي العكس لذلك فلا بد من معرفة الاتي عند دراستنا للتحليل الزمني :

- 1- اختراق قمة الدورة الزمنية الفرعية السابقة اشارة غير مؤكدة علي ايجابية الاتجاه في حين اختراق القمة للدورة الزمنية الاكبر تعد اشارة اكثر تأكيدا علي ايجابية الاتجاه .

٢- كسر قاع الدورة الزمنية الفرعية السابقة تعتبر اشارة سلبية في الاتجاه غير مؤكدة في حين كسر القاع للدورة الزمنية الاكبر تعد اشارة اكثر تأكيدا علي سلبية الاتجاه .

وبعد دراستنا للاتجاهات الاربعة السابقة ونظرية القمم والقيعان فسنفترض الان ان مهمة السعر الرئيسية مع افتتاح اي دورة زمنية جديدة هو تحقيق قمة او قاع جديد لتأكيد اتجاه الدورة الزمنية واعطاء الاشارة لكامل اتجاه الدورة وفقا لترتيبها الزمني .مثلا : يفتتح السعر الدورة الجديدة بقرب القمة للدورة الماضية فيذهب اولا لتحقيق قمة جديدة ثم يحاول اختبار القاع الماضي فيفشل فيصعد لتحقيق قمة اعلي ويهدأ اخيرا ليعطي اشارة انعكاس ...هذا سيناريو جيد لكن ماذا لو لم يحدث هذا السيناريو ؟ وهل هو السيناريو الزمني الوحيد ؟ بالطبع لا فهناك مايعرف بنظرية التبادل الزمني

نظرية التبادل

تفترض ان الانعكاسات غالبا ما تحدث من قمم وقيعان جديدة لذلك ففشل السعر في تحقيق قمة جديدة قد يجبره علي التحرك في اتجاه تحقيق قاع جديد وهو مايعرف بالتبادل او الانتقال من حالة الايجابية الي السلبية او العكس في حالة فشل السعر في تحقيق قمم او قيعان جديدة متواكبة مع دورة زمنية جديدة فقد يكون هذا مؤشر جيد لتبديل الحالة الي الانعكاس وهنا ستظهر معنا بعض الحالات التي تتكرر بشكل دوري وهي

١- حالة فشل السعر في تحقيق قمة او قاع جديدين.

في هذه الحالة يذهب السعر لاختبار قدرته علي عمل قمة او قاع جديد فيفشل في تحقيقه فينعكس لاختبار الجهة المقابلة فيفشل ايضا في تحقيقه علي الجهة المقابلة وهذه الحالة ستخلف دورة زمنية جانبية (قاعدة زمنية) وتتميز باتجاهها الجانبي وعدم قدرة السعر علي تحقيق قمة او قاع جديد وايضا مدي سعري محدود في دورة فرعية كاملة (شمعة صغيرة)

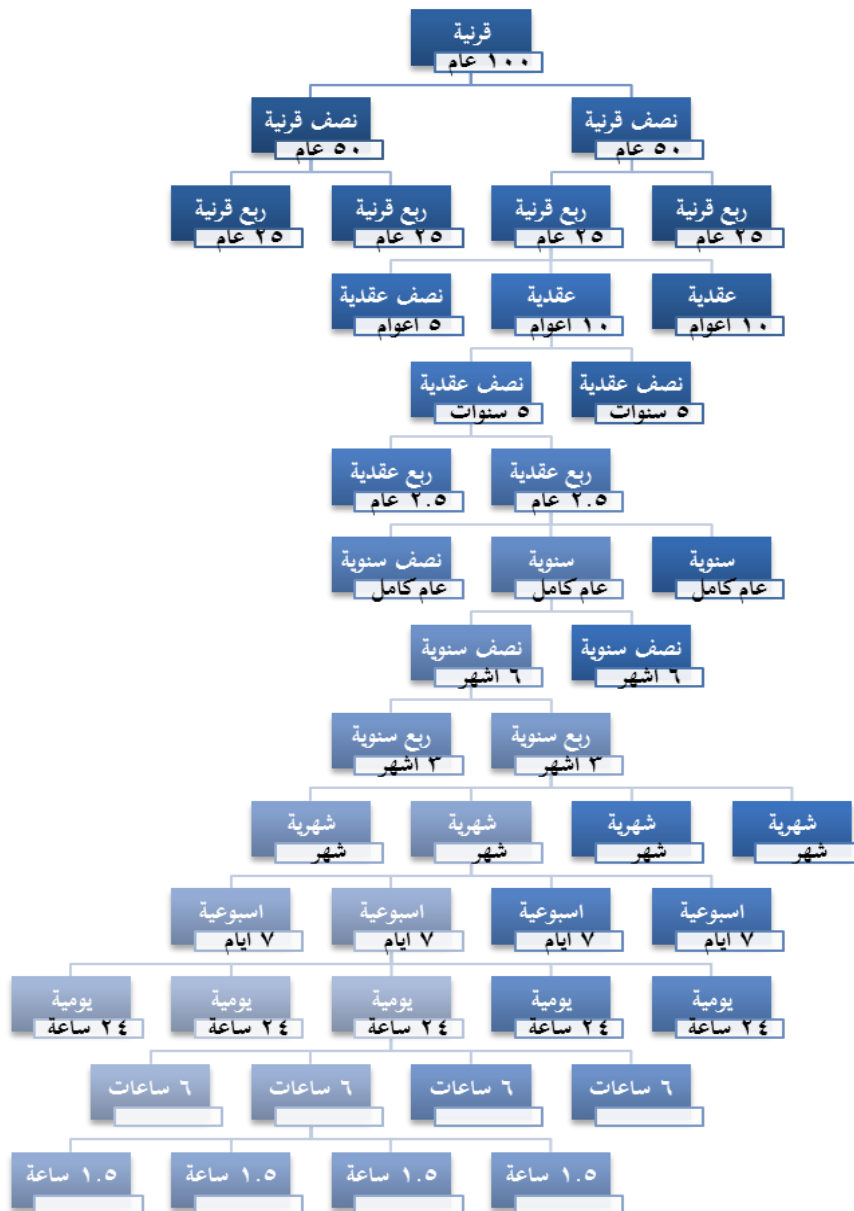
٢- حال تحقيق السعر قمة جديدة وايضا قاع جديد.

في هذه الحالة يذهب السعر ليختبر القمة فيحقق قمة جديدة ثم يذهب ليختبر القاع فيحقق قاع جديد ايضا وهذه الحالة

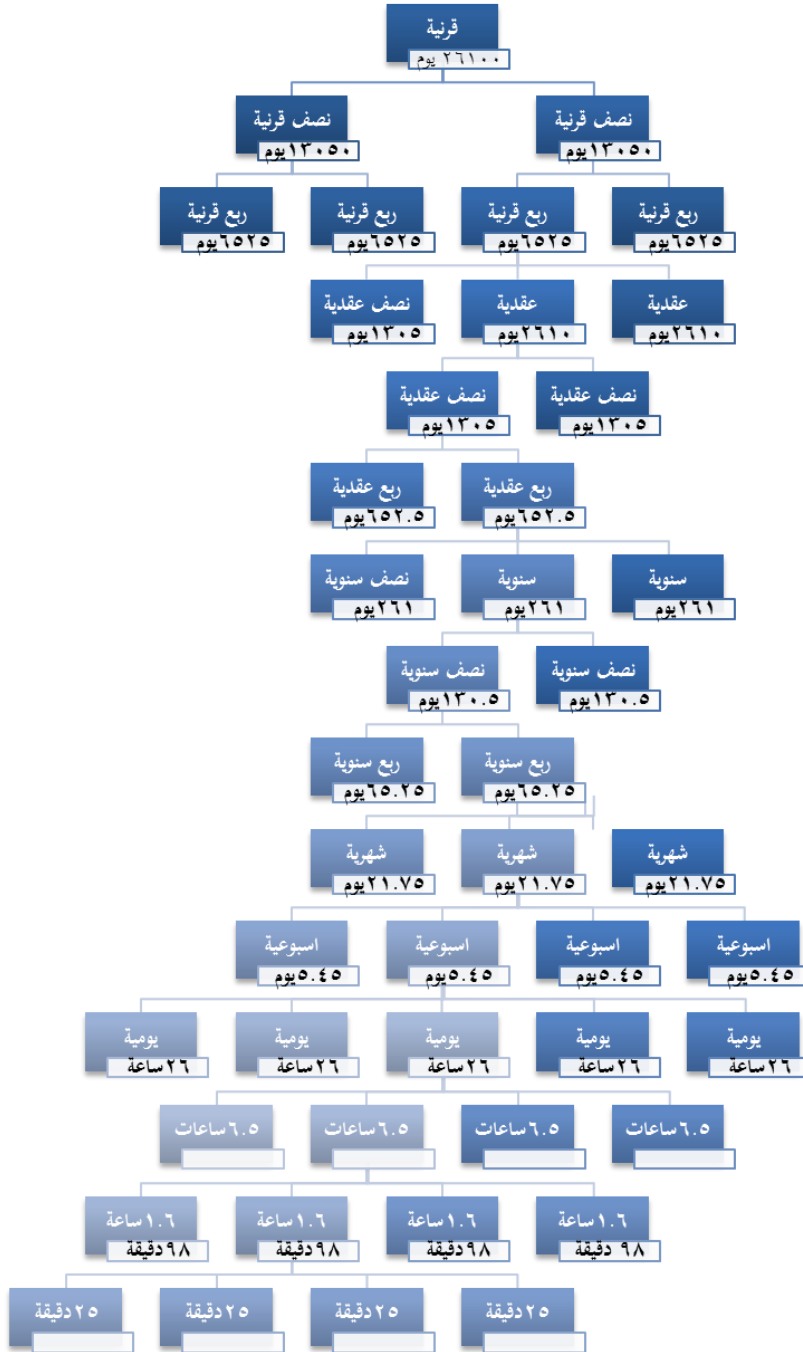
تأتي غالباً بعد انتهاء القاعدة الزمنية مباشرة حيث يكون المدى السعري بالقاعدة الزمنية صغيراً ومحدوداً ويكون هذا السلوك السعري تمهيداً قوياً لانعكاس الاتجاه.

أنواع الدورات الزمنية

الدورات الزمنية بالزمن الوهمي :



الدورات الزمنية بالزمن الحقيقي :



وسنوضح الفرق في الدقة بين النوعين السابقين عند تحليلنا للشارات الزمنية .

نظرية التماثل والتطابق

تفترض نظرية التماثل والتطابق ان سلوك الدورة الزمنية الحالية سعريا يتطابق ويتماثل مع سلوك الدورة السابقة الرئيسية المحددة لاتجاهها فاذا بدأت الدورة السابقة بالصعود ثم تبعها الهبوط ثم اتجاه قوي ثم انعكاس فمفترض ان الدورة الحالية تتخذ نفس السلوك باختلاف الاهداف والقياسات بشرط عدم حدوث فشل زمني اذن فما هو الفشل الزمني وكيف يؤثر في الدورة الزمنية .

الفشل الزمني

كما سبق واوضحنا اهمية تسجيل السعر لقمة او قاع زمني جديد والذي يعتبر محمدا رئيسيا للاتجاه خلال الدورة الزمنية فاذا فشل السعر في تحقيق قمة او قاع جديد يسمى هذا بالفشل الزمني اي انه يعني فشل السعر في تحقيق قمة او قاع جديد لدورة زمنية رئيسية او فرعية جديدة . وينبغي هنا ان نفرق بين نوعين رئيسيين للفشل الزمني .

١- فشل زمني متوقع :

معني متوقع اننا نتوقع ونرتب لحدوثه ويعتبر حدوثه اشارة ايجابية لدخول السوق سواء في الاتجاه الصاعد او الهابط .
مثلا: اذا اغلق السعر علي دورة اسبوعية ايجابية وفي بداية الدورة الاسبوعية التالية صعد السعر ليسجل قمة جديدة مؤكدا اتجاه الاسبوع الجديد وبمجرد تحقيقه قمة جديدة وبعد التأكد من ان الاسبوع السابق لا يمثل قاعدة زمنية فسنفترض ان السعر لن يستطيع كسر القاع وسيفشل في تحقيق قاع جديد وهذا هو الفشل الزمني المتوقع حيث اننا نتوقع ان يفشل السعر في تحقيق قاع جديد لانه اسس للاتجاه الصاعد في بداية الدورة الزمنية .وتعتبر نقطة الفشل الزمني في هذه الحالة نقطة دخول متميزة بوقف قليل للخسائر .

٢- فشل زمني غير متوقع :

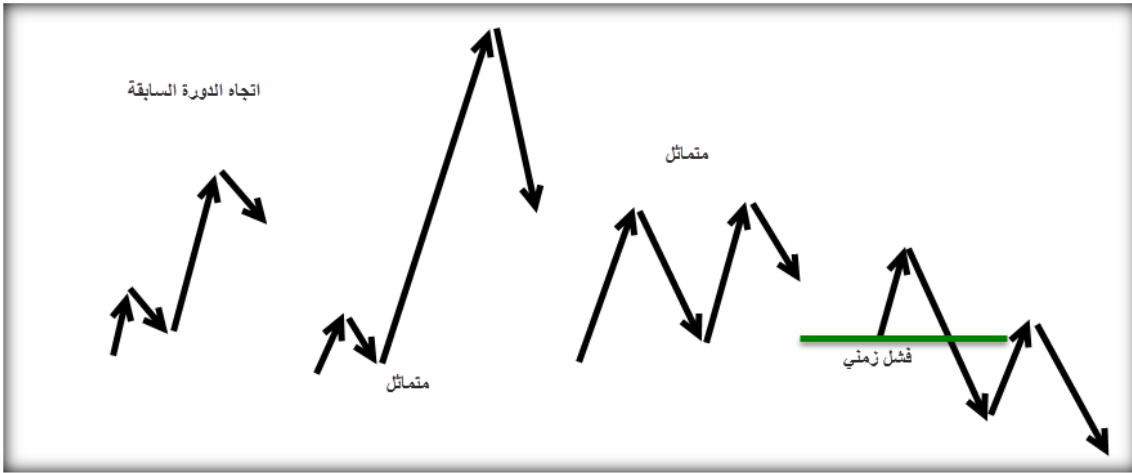
ومعني غير متوقع انه غير متوقع حدوثه ولكننا ايضا نترقبه تحسبا لحدوثه ولكن كيف يحدث الفشل الغير متوقع ؟ في مثالنا

السابق توقعنا فشل السعر في تحقيق قاع جديد والارتداد قبل القدرة علي تسجيل قاع جديد ولكن ماذا اذا حدث ونجح السعر في تحقيق قاع جديد هنا يظهر الفشل الزمني الغير متوقع فنحن لم نتوقع حدوثه بل وتوقعنا الا يحدث ولكنه حدث واسبب لاندفاع قوي في الاتجاه المعاكس بضغط من درجة موجية اعلي وهو علي الاغلب يرجع لخطأ في القياسات او في تحديد اتجاه الدرجة الرئيسية بشكل صحيح وهو كثيرا ما يتكرر.

وينبغي هنا ان نفرق بين نقاط الفشل الزمني للدورات الفرعية والدورات الرئيسية فنقطة الفشل اليومية تختلف عن الاسبوعية وتختلف بالتأكيد باختلاف الدورات الرئيسية الكبرى السنوية والعقدية والقرنية .

وبعد ان تعلمنا ماهو الفشل الزمني نعود من جديد لنظرية التناظر والتي تفترض ان السعر يسير في نفس سلوك الحركة للدورة السابقة مالم يحدث فشل زمني غير متوقع

انظر الشكل التالي :



الاتجاه المتماثل والفشل الزمني

جدول الاتجاهات الزمنية

فيما يلي سنعرض لجدول الاتجاهات الزمنية وفقا لمبدأ التناظر والتطابق :

الحالة	اتجاه ١	اتجاه ٢	اتجاه ٣	اتجاه ٤
اغلاق بالقرب من القمة	صعود	هبوط	اتجاه صاعد	استمرار وانعكاس
اغلاق بالقرب من القاع	هبوط	صعود	اتجاه هابط	استمرار وانعكاس
اغلاق فوق المنتصف	صعود وفشل	هبوط وفشل	صعود وفشل	هبوط وفشل
اغلاق تحت المنتصف	هبوط وفشل	صعود وفشل	هبوط وفشل	صعود وفشل
(البندين اعلاه يمثلان حالة القاعدة الزمنية)				
(حالة الدورة التالية للقاعدة الزمنية الفرعية خلال دورة رئيسية)				
توقع كسر القاع واختراق القمة ثم انعكاس الاتجاه				
الدورة التالية للقاعدة	اختراق قمة	كسر قاع	اتجاه قوي	انعكاس قوي

هذا الجدول سيتم تطبيقه بعد التأكد من فشل التماثل ففي حالة التطابق لن نلجأ الي الاتجاهات المجدولة عاليه اما في حالة الفشل فسنلجأ لاتجاهات الجدول السابق .ولكن كيف يمكننا تطبيق هذه الاتجاهات فعليا دون قياسات فعليه تحدد اماكن الارتداد والاهداف والامتداد وايضا دون تحديد اغلاقات محددة يتم القياس عليها .اذن تعالي لنري كيف ستكون القياسات الزمنية .

القياسات الزمنية

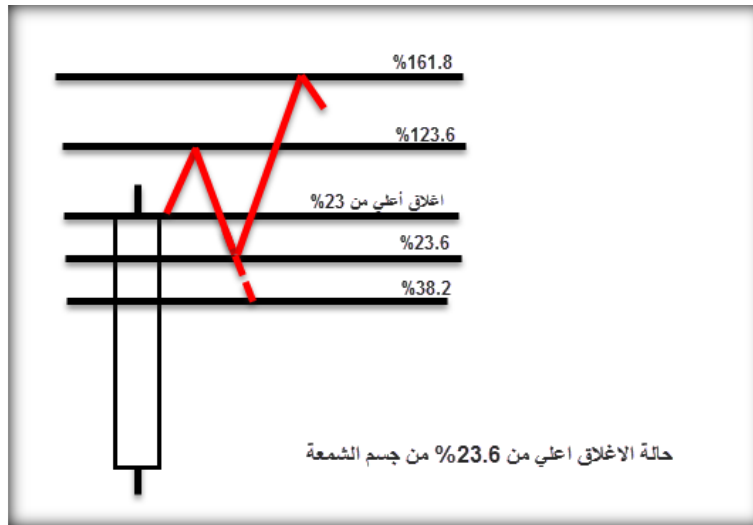
تنقسم الحالات التي تنطبق عليها القياسات الزمنية الي حالتين رئيسيتين وبافتراض ان اي دورة زمنية يمكننا قرائتها كشعلة يابانية اذن فيمكننا بناء القياس علي الدورة الزمنية كشعلة وباستخدام اداة الفيوناتشي كما سيتضح من التالي :



أولاً: حالة الاغلاق أكبر من 50% من جسم الشمعة :

١- حالة اغلاق الدورة السابقة فوق مستوي 23.6% من اجمالي طول الدورة الزمنية :

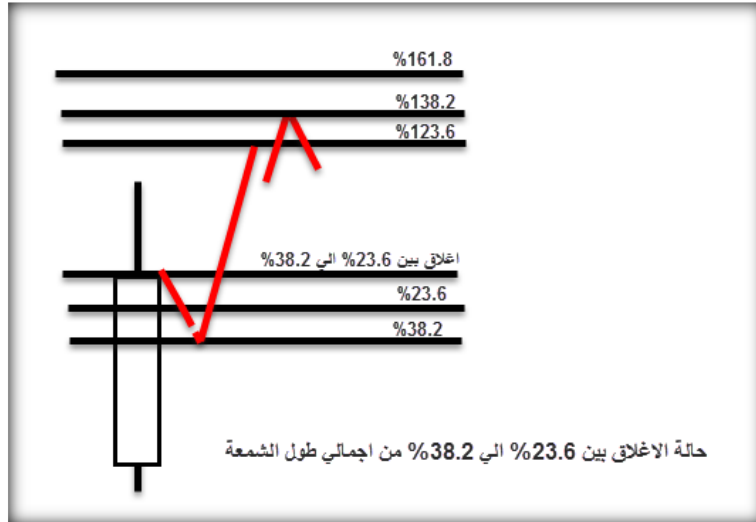
هذا مؤشر علي قوة الاتجاه ولذلك نتوقع ان يبدأ السعر بتأكيد الاتجاه بدورة فرعية صاعدة تستهدف مستوي 123.6% من طول التحرك الحقيقي للدورة الزمنية ثم يتبعها بدورة هابطة لاختبار القاع نتوقع ان تستهدف نقطة الفشل المتوقع لها منطقة حول مستوي 23.6% من اجمالي التحرك الفعلي للدورة السابقة ثم يصعد في دورة صاعدة باتجاه قوي الي الهدف الاساسي عند 1.618% من اجمالي التحرك الحقيقي للدورة السابقة قبل ان يرتد في الجزء الاخير وينعكس انعكاسا طفيفا استعدادا لبدء الدورة القادمة وكونا لظل الشمعة العلوي انظر الشكل التالي للتوضيح:



حالة الاغلاق فوق 23.6% من اجمالي جسم الشمعة (الدورة الزمنية)

٢- حالة اغلاق الدورة السابقة بين ٢٣.٦% الي ٣٨.٢% من اجمالي طول الدورة الزمنية السابقة :

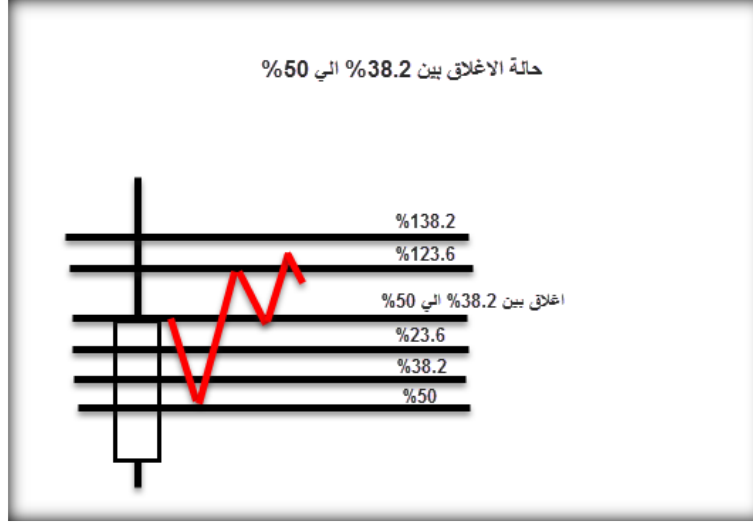
في هذه الحالة سيبدأ السعر دورته الهابطة اولا لوجود ضعف في نهاية الاتجاه السابق جعله يهبط دون مستوي ٢٣.٦% وصولا الي مستوي ٣٨.٢% لذلك سيبدأ دورته الهابطة اولا لاختبار القاع وتتوقع نقطة الفشل المتوقع ان تكون حول منطقة ٣٨.٢% من التحرك الفعلي للدورة السابقة ومنها دورة صاعدة الي مستوي ١٢٣.٦% من صافي التحرك الحقيقي للدورة السابقة يليها قاعدة جانبية صغيرة ثم صعود جديد الي مستوي ١٣٨.٢% تقريبا قبل انعكاس في الربع الاخير لتكوين ظل الدورة (الشمعة) العلوي انظر الشكل التالي :



حالة الاغلاق بين ٢٣.٦% الي ٣٨.٢% من اجمالي جسم الشمعة (الدورة الزمنية)

٣- حالة اغلاق الدورة السابقة بين ٣٨.٢% الي ٥٠% من اجمالي طول الدورة الزمنية السابقة :

في هذه الحالة سيبدأ السعر دورته الهابطة اولا لوجود ضعف في نهاية الاتجاه السابق جعله يهبط دون مستوي ٣٨.٢% وصولا الي مستوي ٥٠% عند الاغلاق لذلك سيبدأ دورته الهابطة اولا لاختبار القاع وتتوقع نقطة الفشل المتوقع ان تكون حول منطقة ٥٠%. من التحرك الفعلي للدورة السابقة ومنها دورة صاعدة الي مستوي ١٢٣.٦% من صافي التحرك الحقيقي للدورة السابقة يليها قاعدة جانبية صغيرة ثم صعود جديد الي مستوي ١٢٣.٢% تقريبا مرة اخري قبل انعكاس في الربع الاخير لتكوين ظل الدورة (الشمعة) العلوي انظر الشكل التالي للتوضيح :



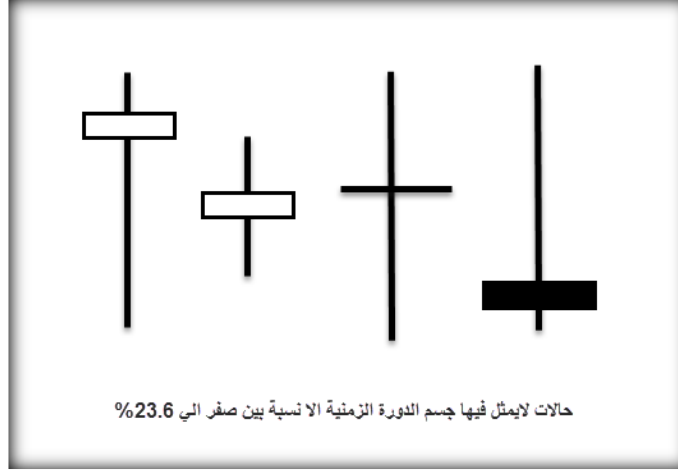
حالة الاغلاق بين 38.2% الي 50% من اجمالي جسم الشمعة (الدورة الزمنية)

وهذه الحالة الاولى لاينطبق عليها اي قياسات تقبل عن 50% من اجمالي طول الشمعة لذلك سننتقل الي الحالة الثانية .

ثانيا: حالة الاغلاق أقل من 50% من جسم الشمعة :

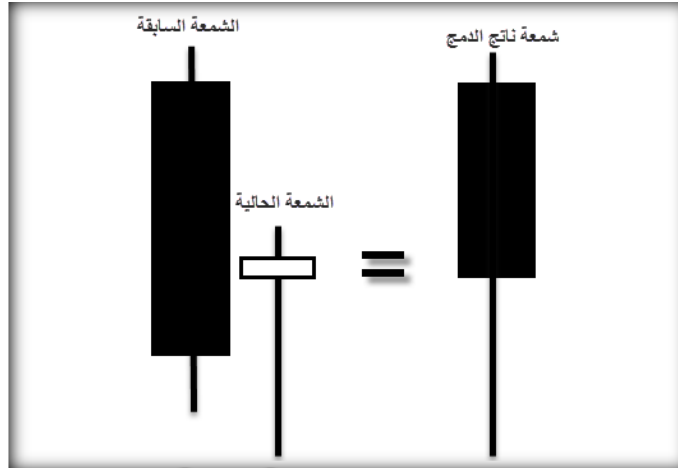
1- حالة جسم الدورة السابقة يمثل نسبة بين صفر الي 23.6%.

وهذه حالات خاصة جدا من الدورات الزمنية والتي تميل شمعتها الي الشمعة الانعكاسية او الدوجي او الهامر او خلافه وفي هذه الحالات نحن نعتبر ان التغير الحقيقي للسعر في هذه الدورة لم يشكل اهمية نسبية ويصعب قياسه لذلك يتم دمج هذه الدورة مع الدورة الفرعية السابقة لها فاذا نتجت ايضا شمعة دوجي يتم دمجها مع اي عدد من الشموع السابقة للدورات السابقة حتي نصل الي شمعة يمكننا القياس عليها وتنطبق عليها أحد الحالات الاخرى انظر الشكل التالي :



حالة ان يكون جسم الشمعة بين صفر الي 23.6% من اجمالي طول الدورة الزمنية

والشكل التالي يوضح كيفية الدمج في هذه الحالة

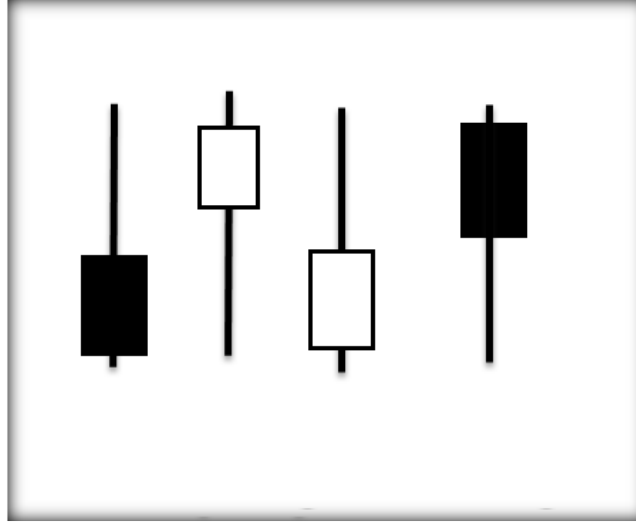


توضيح حالة الدمج بين شمعة هامر وشمعة سابقة

٢- حالة جسم الدورة السابقة يمثل نسبة بين 23.6% الي 50%.

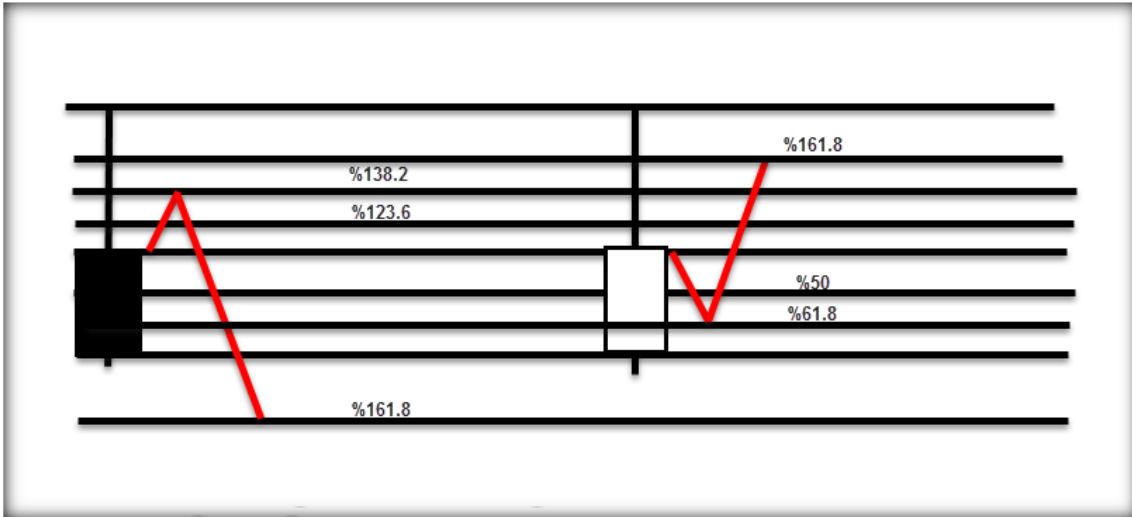
في هذه الحالة يكون ظل الشمعة أطول من الجسم او يكون التحرك الوهمي أكبر من التحرك الحقيقي كما يتضح بالشكل التالي

:



توضيح اشكال الشموع التي يكون طول الجسم فيها بين ٢٣.٢% الي اقل من ٥٠%

وفي هذه الحالة سيتم استخدام القياسات وتكون هذه الدورة علي الاغلب اقرب الي الحالة الاستمرارية ولكن التصحيح فيها يكون اعمق من الحالات السابقة وسيتحرك وفقا للسيناريو التالي الموضح بالرسم



توضيح حالة الظل أكبر من ٥٠% والجسم بين ٢٣.٢% الي ٥٠%

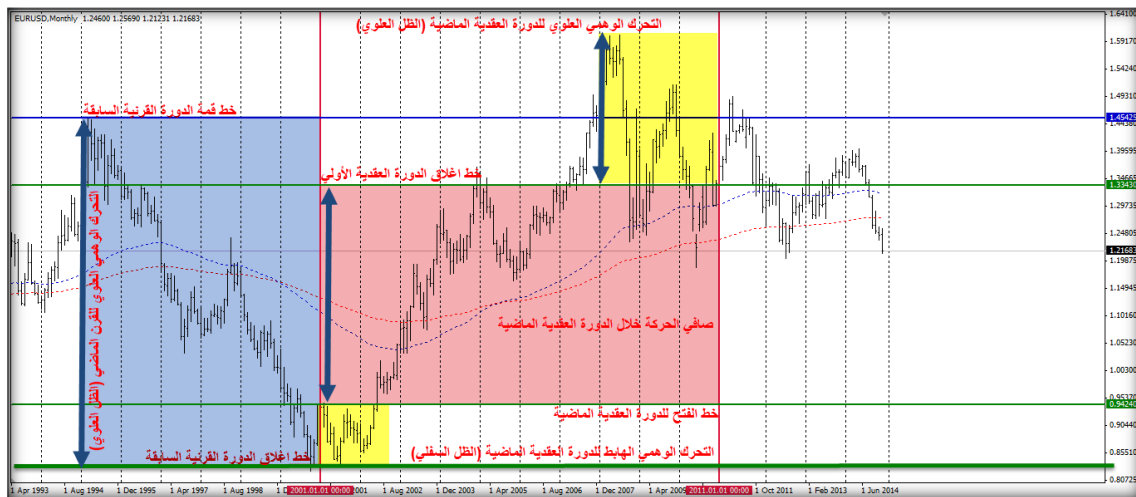
والجدول التالي يبين تلخيص للحالة الاولي بفرعياتها والثانية بفرعياتها حتي يسهل استيعابها

الحالة	اغلاق الجسم أكبر من ٥٠% من اجالي الشمعة	اغلاق الجسم أكبر من ٥٠% من اجالي الشمعة	اغلاق الجسم أكبر من ٥٠% من اجالي الشمعة
اغلاق فوق ٢٣.٦%	صعود الي ١٢٣.٦%	هبوط الي ٢٣.٦%	اتجاه صاعد ١.٦١٨%
بين ٢٣.٦ الي ٣٨.٢%	هبوط الي ٢٣.٦%	صعود الي ١٢٣.٦%	اتجاه صاعد ١٣٨.٢%
بين ٣٨.٢% الي ٥٠%	هبوط الي ٥٠%	صعود الي ١٢٣.٦%	هبوط الي ١٠٠%
بين صفر الي ٢٣.٦%	حالة دمج وتفعيل القياسات السابقة بعد اتمام الدمج		
بين ٢٣.٦ الي ٥٠%	هبوط او صعود	صعود او هبوط	استمرار الاتجاه الي
	عكسي الي ٦١.٨%	استمراري ١٢٣.٦%	١٦٨.٢%
	انعكاس	انعكاس	انعكاس

وسنقوم بوضع مثال عملي علي شارت اليورو دولار من سوق العملات علي النحو التالي :

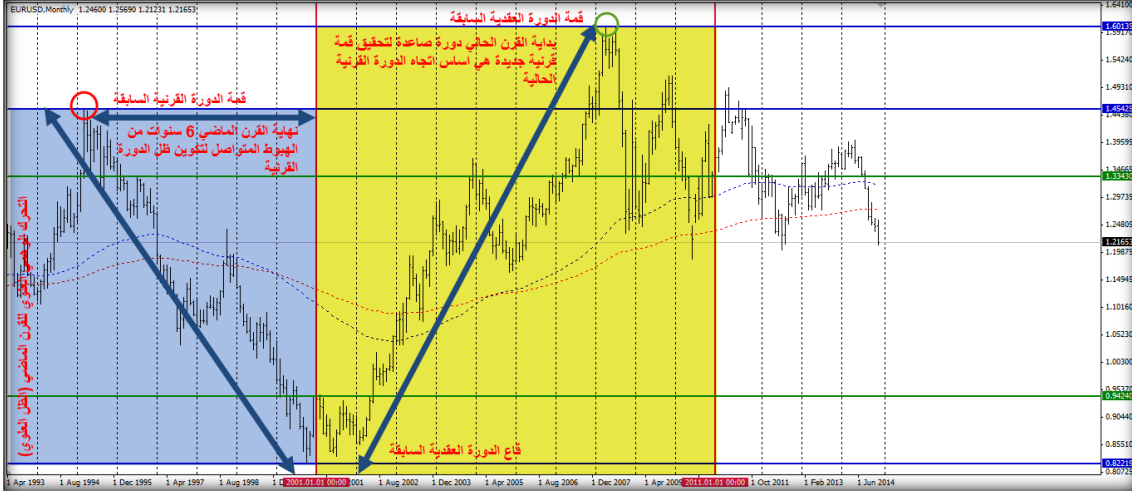
الخطوات :

١- تجهيز الشارت (تحديد القمم والقيعان القرنية والعقدية وتحديد الشموع الربع عقدية والسبوعية كالتالي)



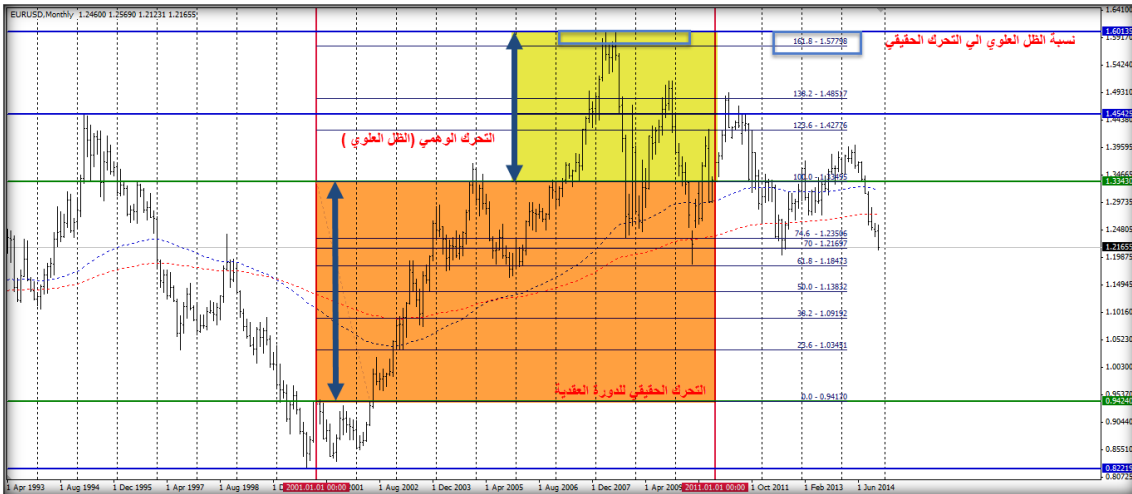
كيفية تهيئة وتجهيز الشارت الزمني

٢- تسجيل العقد السابق لقمة قرنية جديدة مؤكدا اتجاه القرن الصاعد



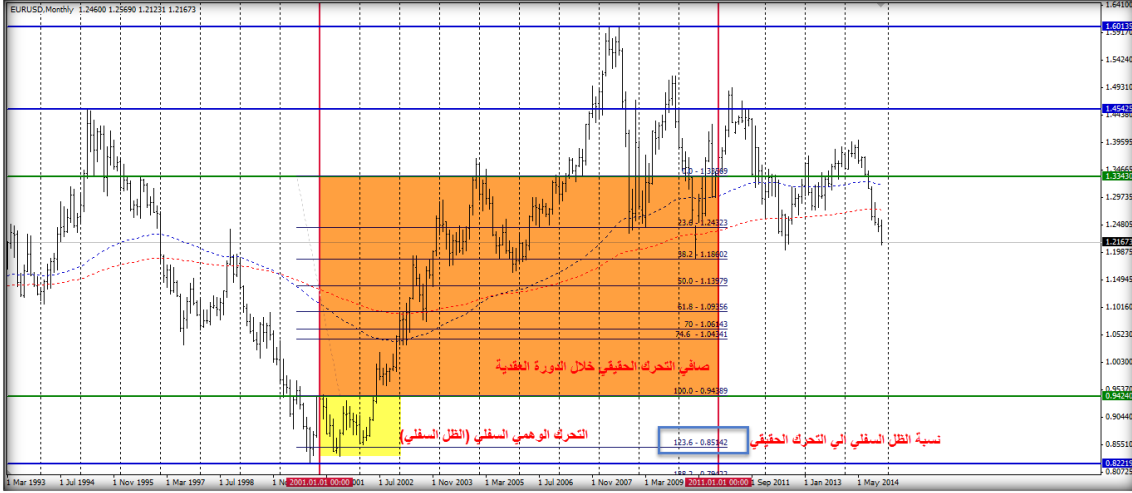
تسجيل قمة قرنية جديدة

٣- تحديد نسبة التحرك الحقيقي الي كامل جسم الشمعة



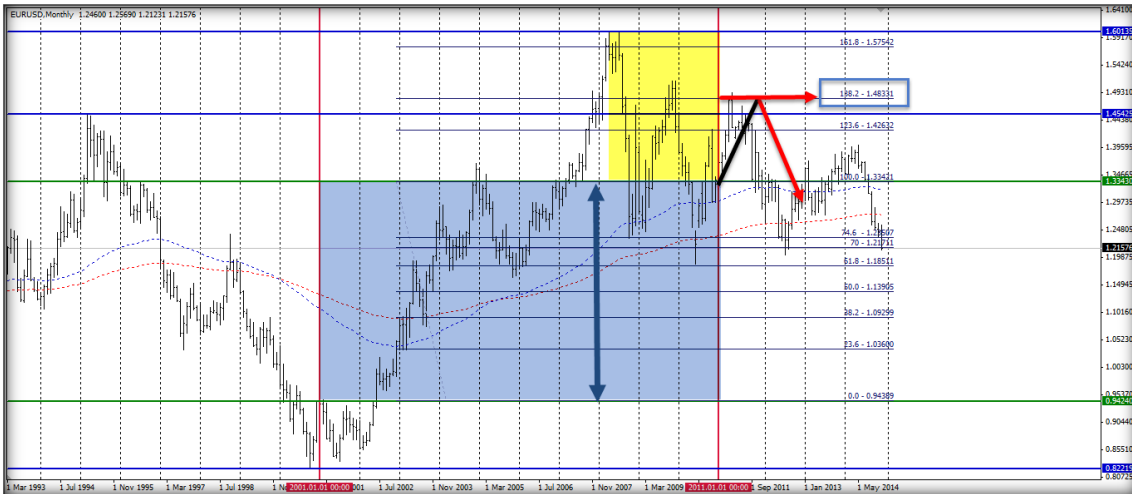
نسبة التحرك الحقيقي الي كامل جسم الشمعة

٤- تحديد القياسات الزمنية وفقا للجدول السابق وتحديد الاهداف



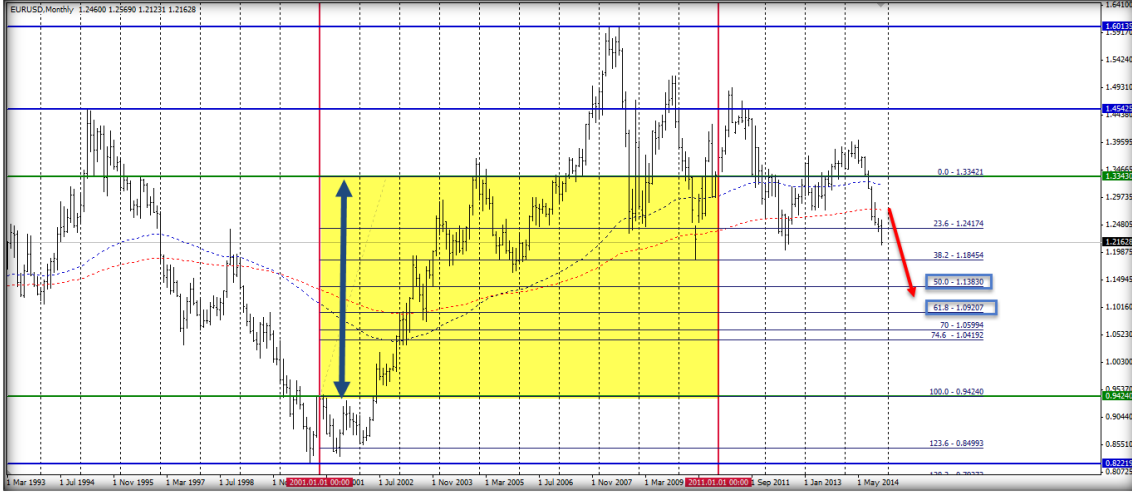
تفعيل القياسات الزمنية

٥- تحديد مستوى الدخول



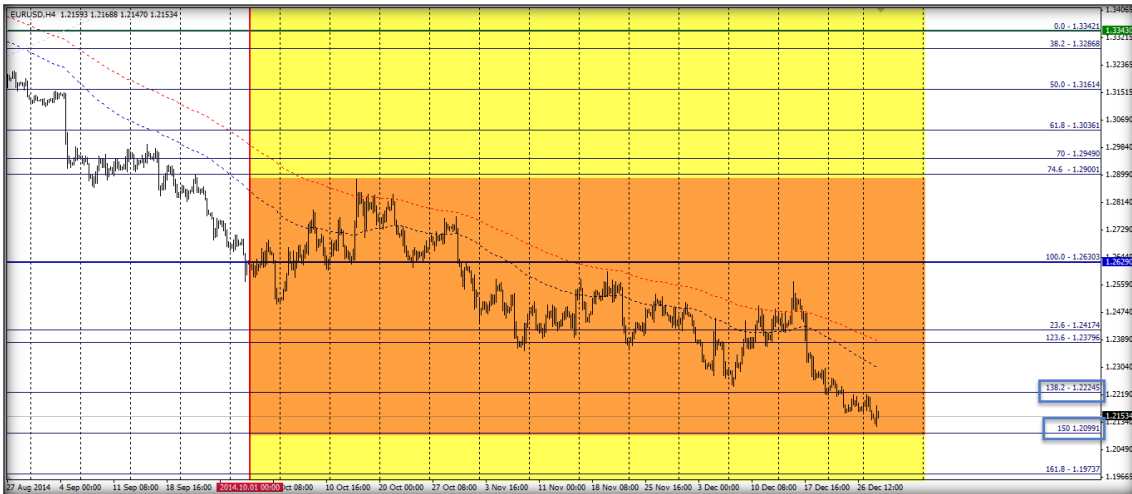
تحديد مستوى الدخول

٦- تحديد مستوى الاهداف



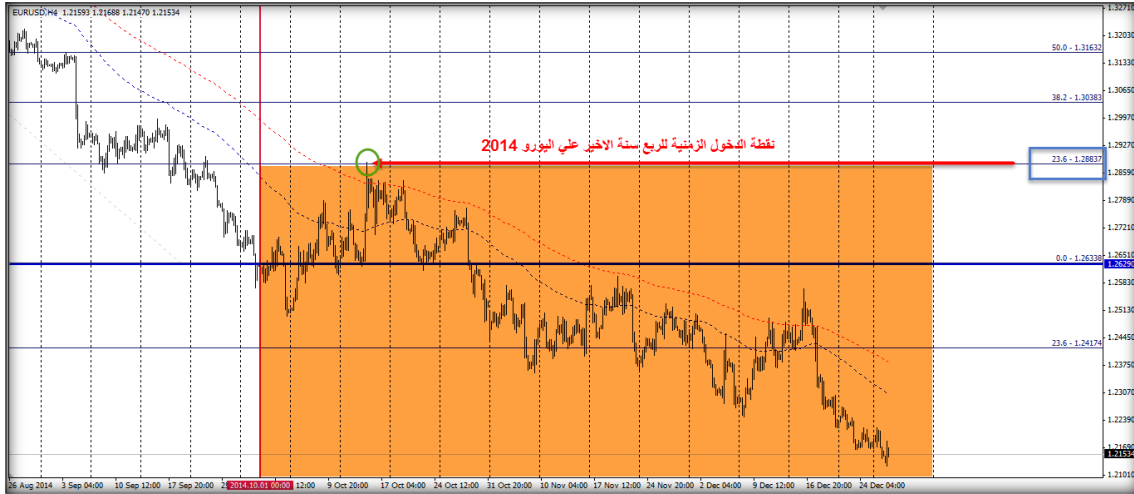
تحديد مستوي الاهداف

٧- تحديد الاهداف السنوية والربع سنوية والبدء في تصغير الشارت وفقا لترتيب الدورات



اعادة التحليل لاهداف السنوي والربع سنوي

٨- تحديد نقطة الدخول الزمنية والاهداف للربع سنوي



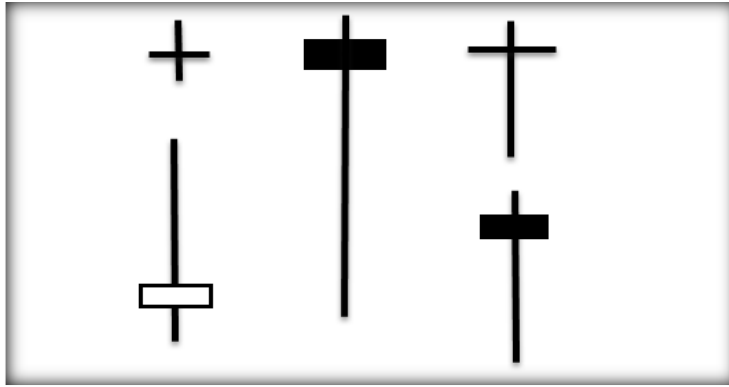
نقطة الدخول والاهداف للربع سنوي

وهكذا نبدأ في النزول إلى الأطر الزمنية الأقل والدورات الزمنية الأقل حتى نصل إلى مستهدفات المدى القصير أو ضحنا في جزئية القياسات الزمنية القياسات اللازم اتباعها لتحليل زمني صحيح ولكننا يجب أن ننوه إلى أن القياسات بشكل عام في جميع أفرع التحليل قد يشوبها القصور لأي سبب فني أو أساسي لذلك فهي مجرد إرشاد للاتجاه القادم والاهداف ومناطق الدخول والارتداد والاستمرار ولا تشكل أرقاما ملزمة للأسعار ولا بد أن نعرف أن اتجاه الدورة الزمنية وقياساتها إنما تحدد بالعلاقة بين الدرجة الفرعية والدرجة الأكبر ومعنى ذلك أن هدف الدورة الرئيسية السنوية مثلا هي حاصل مجموع اهدف الدورات الفرعية الربع سنوية لذلك فجمع اهدف الدورات الربع سنوية نجد انها قد تزيد قليلا أو تقل وفقا للقياسات عن هدف الدورة السنوية الكامل .

الشموع اليابانية وتأثيرها في الدورات الزمنية

رصدنا في مطلع حديثنا عن الدورات الزمنية العلاقة الوثيقة المتلازمة التي تربطها بالشموع اليابانية لأن الدورات الزمنية التي ندرسها حاليا هي دورات تمثل مساحات زمنية ثابتة لذلك يسهل تشبيها بالشمعة اليابانية والاختار في الاعتبار سلوك الشموع اليابانية في بدايات ونهايات واغلاقات الدورات الزمنية فليس من المنطقي اغفال شمعة عام انعكاسية من قمة جديدة مثلا وهذا قد يعطينا دلالة ومؤشر قوي وتأكيدها لاتجاه الدورة الزمنية الفعلي ويدعم تحليلنا لها ويرصدها . ويمكننا ان

تخيّل مثلاً أن شمعة أغلقت انعكاسية قوية دوجي أو هامر في نهاية اتجاه هابط فهذا يدعو إلى التوقع بانتهاء الدورة الهابطة وبداية دورة جديدة وإيضاً نمط مكون من دورتين متتاليتين يدعم الانعكاس أو نمط ثلاثي يدعم الاستمرار وهكذا لذلك وجب علينا التنويه لأهمية الشموع اليابانية وحتى نؤكد على أهميتها وأهميتها ربطها بالدورات الزمنية حيث إن الدورة الزمنية إما كانت مدتها أو نوعها أو رتبها فرعية كانت أو رئيسية فهي مجرد شمعة فيمكننا أن نرى شمعة لكامل القرن كما يمكننا أن نرى شمعة يومية أو لاربعة ساعات أو لقل أو أكثر لذلك لا يمكننا إهمال أهمية الشموع اليابانية ودراستها عند معالجتنا لموضوع الدورات الزمنية فلا يمكننا أن نغفل دورة زمنية ماهي إلا شمعة انعكاسية قوية من أي نوع انظر المثال التالي .

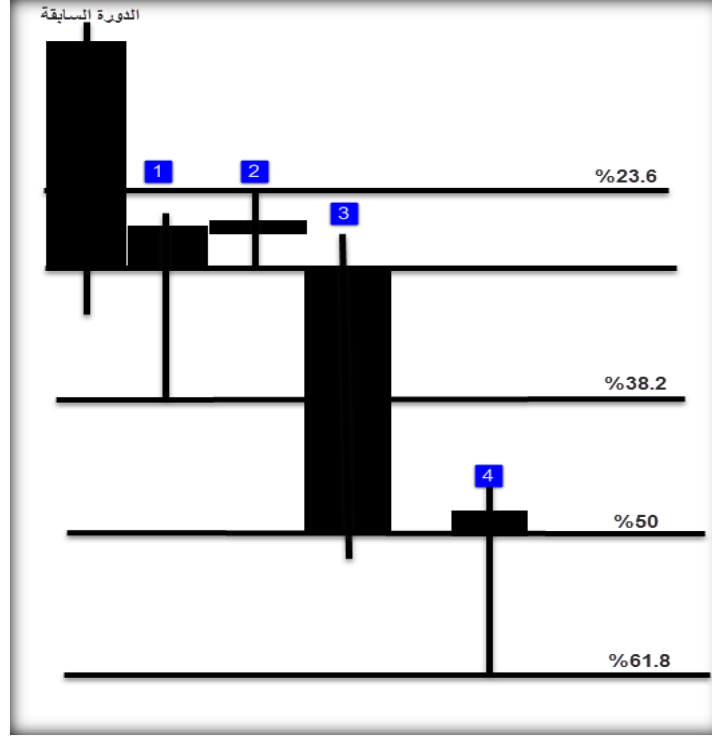


بعض أنماط الشموع اليابانية

في الشكل السابق نجد أن أنماط الشموع بين الهامر والدوجي بأشكالها هي أنماط انعكاسية وعليه يمكننا الاتي :

+ أن نتوقع تكون شمعة انعكاسية في دورة زمنية محددة فمثلاً:

إذا كانت الدورة فرعية من دورة رئيسية أكبر وموقعها في الدورة هي موقع انعكاس أو قاعدة زمنية فيمكننا حينها توقع أنها ستكون انعكاسية انظر المثال التالي .



توقع الشموع الانعكاسية وفقا لموقعها في الدورة الزمنية

بالتأمل في المثال السابق نلاحظ اولا الدورة الرئيسية السابقة ومن قياساتها نتوقع ان الدورة القادمة ستستمر شموعها او

تكوينها الداخلي بالسيناريو التالي وفقا للاتجاهات التي درسناها مسبقا والقياسات الزمنية ايضا

١- اختبار القاع والقدرة علي كسره والوصول الي ١٣٨.٢% من التحرك الحقيقي السفلي والتي تمثل نقطة ارتداد للعود

لاختبار القمة

٢- اختبار القمة وال فشل في الاختراق ونقطة الفشل الزمني هي عند ٢٣.٦% من التحرك الحقيقي بالاعلي

٣- اتجاه قوي يتمكن من كسر القاع السابق والاستمرار في الهبوط وصولا للهدف الاول عند ٥٠%

٤- استمرار في بداية الجزء الرابع وصولا الي مستوي الهدف ٦١.٨% ثم انعكاس لعمل ظل الدورة والاستعداد لدورة

جديدة

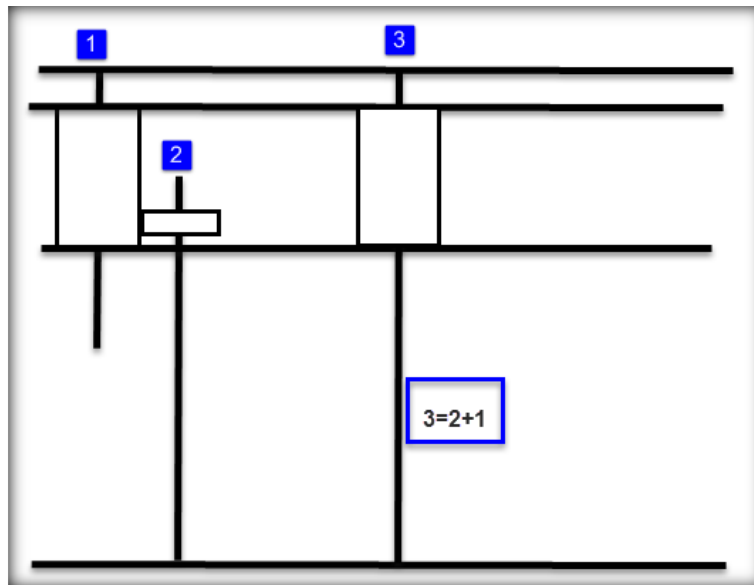
ومما سبق يتضح لنا ان نقاط الفشل الزمني هي توقع بانعكاس علي الدورات الفرعية فمعني انه ذهب اولا لاختبار قاع

ونتوقع ان يكسر ثم يفشل في الاستمرار عند ٣٨.٢ اذن سيكون شمعة انعكاس عند المستوي ثم يذهب لاختبار

القمة فيفشل وهذه شمعة انعكاسية اخري وهي شمعة القاعدة الزمنية وثالثا اتجاه قوي ورابعا استمرار ثم انعكاس وهذه شمعة انعكاسية اخري لذلك فباستخدام الشموع اليابانية يمكننا توقع الحركة طوال الفترة الفرعية وصولا الي اغلاق الدورة الرئيسية ويسهل التعامل بنفس المنطق مع التفاصيل الداخلية للدورات الفرعية ايضا .

عملية دمج الشموع :

لابد من اتقان عملية دمج الشموع لاننا سنحتاجها في بعض الحالات التي تعبر فيها الدورة كاملة عن شمعة انعكاسية او قاعدة زمنية وسنضطر الي دمجها بالشمعة السابقة للدورة السابقة لها وسينتج لنا شمعة او دورة زمنية بمقاييس مختلفة وايضا قد نضطر الي دمج اكثر من شمعة حتي نصل الي أحد القياسات السابقة في قياساتنا الزمنية ولا بد من معرفة معني الشمعة اي انه اذا كان الانعكاس في شمعة او دورة فرعية فقد يكون فشل زمني لانعكاس مؤقت اما ان تجمعت الشموع بعد ان تم دمجها لتعطي بالنهاية شمعة رئيسية انعكاسية فهذا سيكون فشل زمني علي اطار اكبر يوحي بانعكاس علي مستوي الدورات الرئيسية وهكذا كلما ازدادت الدرجة نتوقع انعكاسا علي اطار اكبر ولذلك لابد من اتقان عملية دمج الشموع اليابانية انظر المثال التالي :



طريقة دمج الشموع

نماذج الشموع المؤثرة في الدورات الزمنية :

كما عرفنا ان نماذج الشموع للدورات المنتهية هي المحدد الرئيسي للدورة القادمة سواء كانت فرعية او رئيسية وهذا المنطق قائم علي فرضية داو بان الاتجاه مستمر الي ان يحدث انعكاس حقيقي يستلزم كسر الاتجاه العام ولذلك سيكون منجنا هو الكشف عن الاتجاه الاكبر زمنيا من خلال الشموع الي ان يحدث فشل زمني علي الاطر الكبيرة يؤكد التحول وهو ما قد لانراه في حياتنا وربما يكونون اولادنا من المحظوظون اذا رأو هذا التحول العقدي او القرني ولذلك فلا بد لنا من دراسية انماط الشموع العاكسة والاستمرارية والنماذج الايجابية والسلبية الفردية والثنائية والثلاثية للشموع اليابانية وهذا الجزء سيكون محور هام من دراستنا في التحليل الكلاسيكي لاسواق المال وهو ما سندرسه لاحقا .

الدعم والمقاومة الزمنية

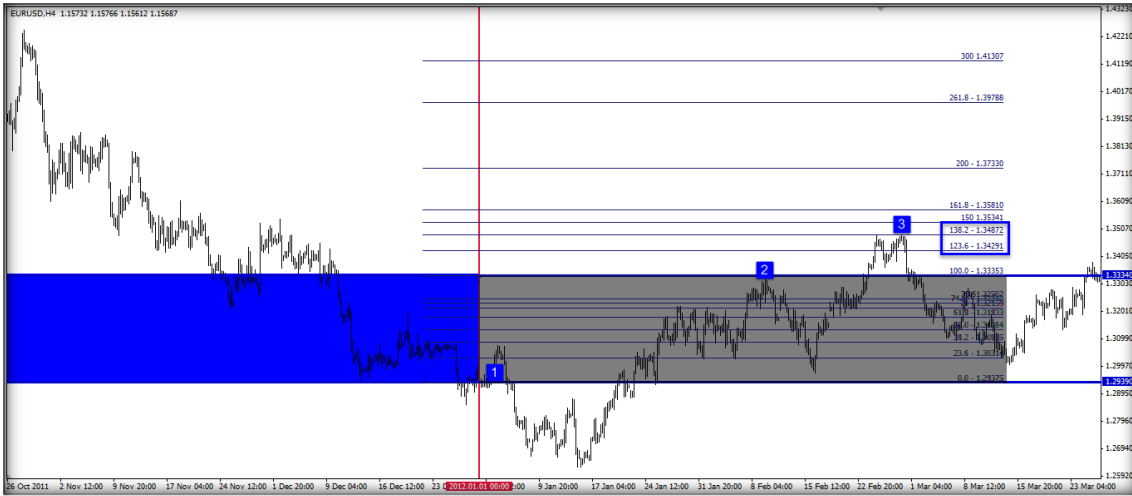
مفهوم الدعم والمقاومة هو مفهوم شائع في اسواق المال ويستخدمه البعض من الكلاسيكيين للمتاجرة علي المفهوم الكلاسيكي له ويستخدمه الموجين ايضا لتوقع بدء وانتهاء موجة محددة والدخول مع الاتجاه الجديد ولكننا هنا سنستخدم مفهوم الدعم والمقاومة الزمنية بشكل اخر وهو شكل يخدم المضارب السريع فكما اسلفنا ان المحلل الزمني او التحليل الزمني بشكل عام لا يهتم الا بالتحرك الحقيقي للاسعار ولا يهتم بالظلال ويعتبرها تحرك وهمي قد يؤثر في نفسية او سيكولوجية المتعاملين ولكنه لا يخلف حقائق علي ارض الواقع فالتحريك الحقيقي الفعلي هو مثلا ١٠٠ نقطة فقط حتي وان كان مدي التحرك الوهمي هو ٥٠٠ نقطة الا انه لم يخلف كواقع الا ١٠٠ نقطة فقط وقد يخلف اثرا في سيكولوجية المتعاملين في شكل شمعة عاكسة مثلا ولكنها وفقا للحقائق ماهي الا ١٠٠ نقطة فقط لذلك مفهوم التحريك الحقيقي يخلق افاقا جديدة للقياسات يحترمها السعر بشكل كبير لمضاربي المدي اللحظي والتصير حيث اننا نعمل القياسات علي التحريك الحقيقي فقط لدورة زمنية محددة لذلك تنتج ارقاما قد لا تنتج في اي شكل من اشكال التحليل الاخري كما سنري في الامثلة . لذلك يمكننا ان نحدد الدعم والمقاومة الزمنية في

امرين هامين وهما .

١- قمم وقيعان الدورات الزمنية الفرعية والرئيسية سواء كانت وهمية او حقيقية .

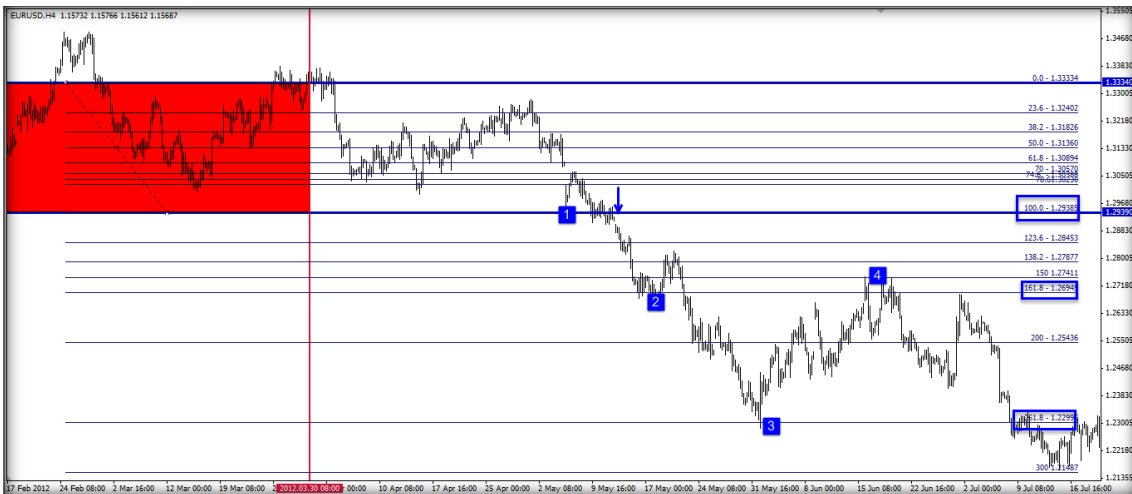
٢- القياسات الزمنية

ويظهر هذا في الامثلة التالية .



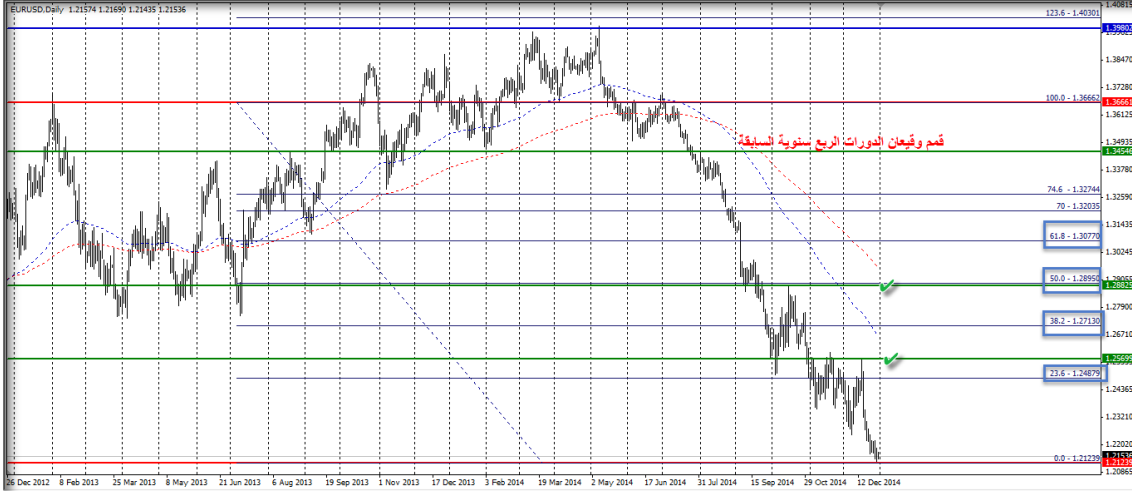
تعامل السعر مع قيعان وقمم الدورات الزمنية القياسات الزمنية

وهنا يظهر تعامل السعر مع القياسات الزمنية في الفترات الفرعية انظر المثال.



تعامل حركة السعر مع الدعم والمقاومة للقياسات الزمنية

وايضا انظر الشكل التالي ويمثل دعوم ومقاومات اليورو دولار للعام ٢٠١٥



مستويات المقاومة الرئيسية للعام ٢٠١٥ علي اليورو دولار

لذلك فيمكننا تحديد اقوي مناطق الدعم والمقاومة وفقا للقياسات الزمنية علي النحو التالي :

- ١- مستوي ٢٣.٦% من طول صافي التحرك الفعلي
- ٢- مستوي ٣٨.٢% من طول التحرك الفعلي
- ٣- مستوي ١٢٣.٦% من معكوس التحرك الفعلي ومن التحرك الفعلي
- ٤- مستوي ١٣٨.٢% من معكوس التحرك الفعلي ومن التحرك الفعلي
- ٥- مستوي ١٦١.٨% من معكوس التحرك الفعلي ومن التحرك الفعلي
- ٦- مستوي ٢٦١.٨ من معكوس التحرك الفعلي ومن التحرك الفعلي
- ٧- قمم وقيعان فعلية ووهية للدورات الزمنية الرئيسية والفرعية الحقيقية والوهية

الدورات الزمنية وموجات اليوت

درسنا في بداية هذا البرنامج التدريبي التحليل بواسطة موجات اليوت في الاجزاء الخمسة الاولى منه وتعلمنا ان هناك احتمالات موجية قد تتعدد وتختلف وفقا للمحلل والبيانات المتاحة وهنا يمكن ان نقول ان اداة التحليل الزمني هي افضل اداة يمكن ربطها بالتحليل الموجي لتقليص الاحتمالات والوصول الي دقة عالية في توقع الاحتمال ولنتعلم كيفية ذلك يمكننا ضرب

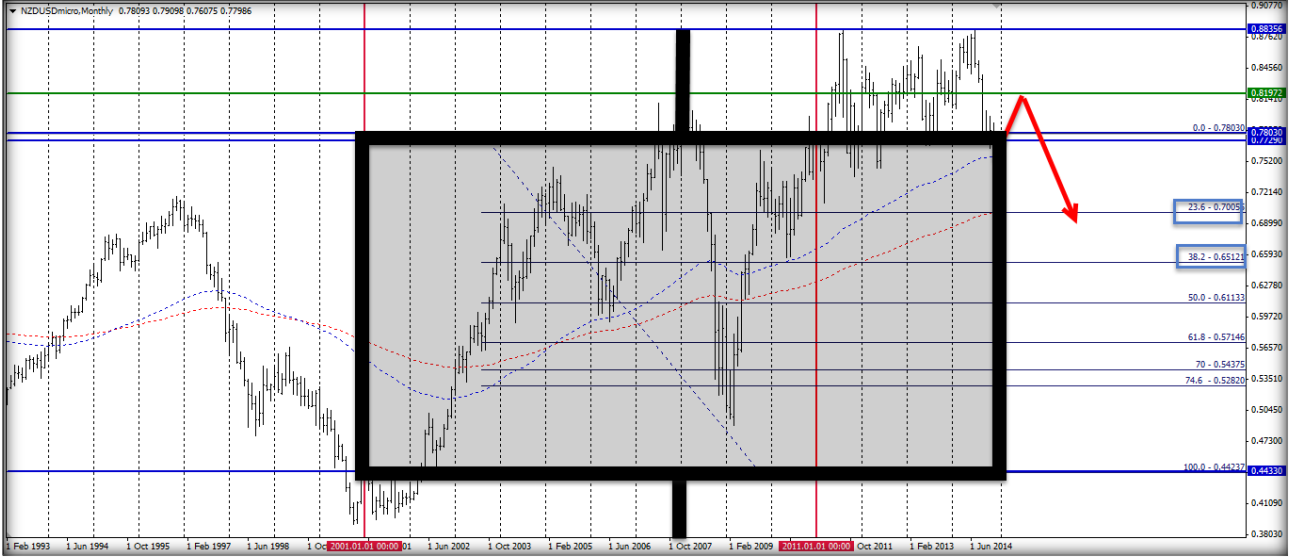
المثال التالي :

بالنظر الي شارت النيوزلندي دولار في الرسم التالي وبغض النظر عن صحة التحليل الموجي من عدمه ولكننا مثلا افترضنا ان الموجة التصحيحية المشار اليها ستكون مسطحة علي الاطار الشهري وهنا تشعبت الاراء هل ستكون مسطحة متسلقة ام مسطحة غير منتظمة والفرق بينهم كبير في القياس والامتداد كما تعلمون فالغير منتظمة قد تمتد الي ٣٠٠% في حين ان المتسلقة قد تصل الي ٧٠% وربما ٩٠% بحد اقصي للملامسة حد القناة السفلي وبالطبع فاحتمالات تفضيل سيناريو علي اخر قد يكون صعبا للموجيين ولكن باتقاننا للتحليل الزمني لن يكون الامر هكذا. لننظرالي الشكل التالي



شكل يبين احتمالات موجية بان تصبح موجة مسطحة بين أحد نوعين

هل يمكنك الان وبفرضية صحة انها موجة مسطحة ان تتعرف كونها مسطحة متسلقة ام مسطحة غير منتظمة ؟
بالطبع يصعب جدا واشبه بالاستحالة تحديد ذلك الان .. ولكن اذا نظرنا للشارت الزمني الذي حللناه مسبقا للزوج كالتالي



شكل يبين هدف النيوزلندي دولار الزمني وهو يتوافق مع الموجة المسطحة المتسلقة

الان قد يختلف الامر بالتاكيد فالهدف الزمني هو نفسه هدف الموجة سي من مسطحة متسلقة اذن لدينا احتمالا اشبه بالتاكيد بتفضيل سيناريو موجي علي اخر وهو ان الموجة فلات متسلقة وليست غير منتظمة وهذا النمط يتفق في جميع التحليلات الموجية التي تحتمل تعدد الاحتمالات فدائما وغالبا يفضل بينهم التحليل الزمني .وعلي سبيل المثال اذا اغلقت دورة زمنية بالقرب من القاع وموجيا كان لدينا احد احتمالين الاول انتهاء الهبوط الان والثاني انتهاء الهبوط بعد موجة هابطة صغيرة نهائية فايها سنختار؟(المثال شبيه بوضع اليورو الحالي اغلاق ٢٠١٤) بالطبع سنختار الخيار الثاني لاننا تعلمنا في الدورات الزمنية ان السعر اذا اغلق بجانب القاع للدورة الزمنية في دورة كبري هابطة فسيذهب اولا لكسر القاع وهو ما يتفق مع السيناريو الموجي الثاني في حالتنا هذه لذلك ستكون هناك افضلية للسيناريو الثاني .

تحليل الشارت الزمني

للشارت الزمني نوعين رئيسيين وهما :

➤ الشارت الزمني الوهمي :وهو الاكثر استخداما ويمثا الشارت العادي بالتواريخ العادية .

➤ الشارت الزمني الحقيقي :ويمثل صافي اوقات التداول الفعلي فقط مربوط بصافي التحرك الحقيقي فقط وسنتعلم في

التالي كيفية رسم الشارت الزمني وتحليله .

❖ خطوات تحليل الشارت الزمني يمكن ايجازها في التالي :

- ١- تحديد قمم وقيعان الدورات القرنية والعقدية السابقة
- ٢- تحديد التحرك الفعلي للدورات التي تم تحديد القمم والقيعان الخاصة بها وهي الفرق بين سعر الفتح للدورة وسعر الاغلاق

٣- تفعيل القياسات الزمنية للدورة الرئيسية وتفعيل الدمج ان وجد

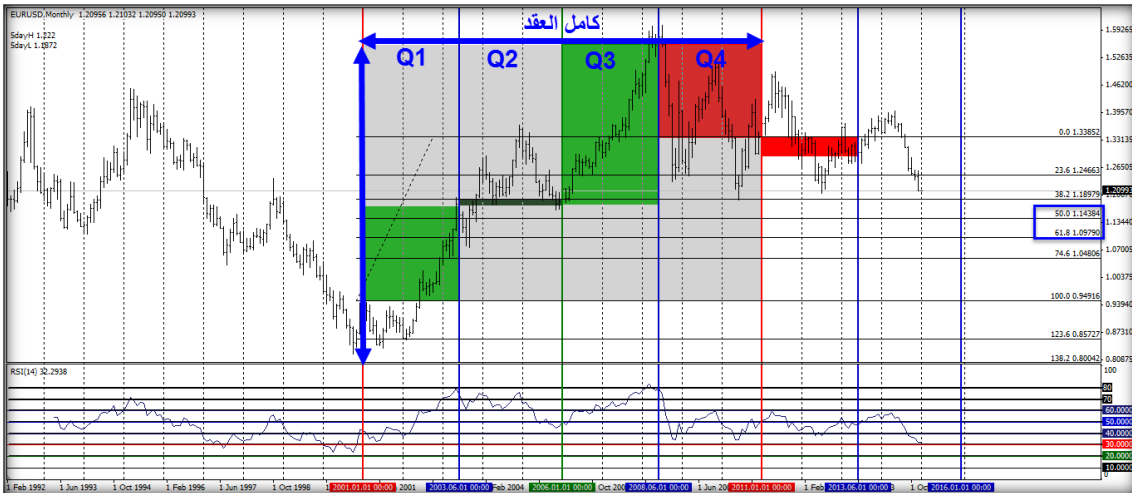
٤- تفعيل قياسات الدورة الفرعية وتحديد اتجاهها واهدافها ونقطة الدخول منها

٥- النزول الي الفرعية الاقل وتحديد القياسات ونقاط الدخول المثلي

٦- التوقف عند الشارت التي تزيد العمل عليه وتحديد القياسات والبدء في التداول

انظر المثال التالي :

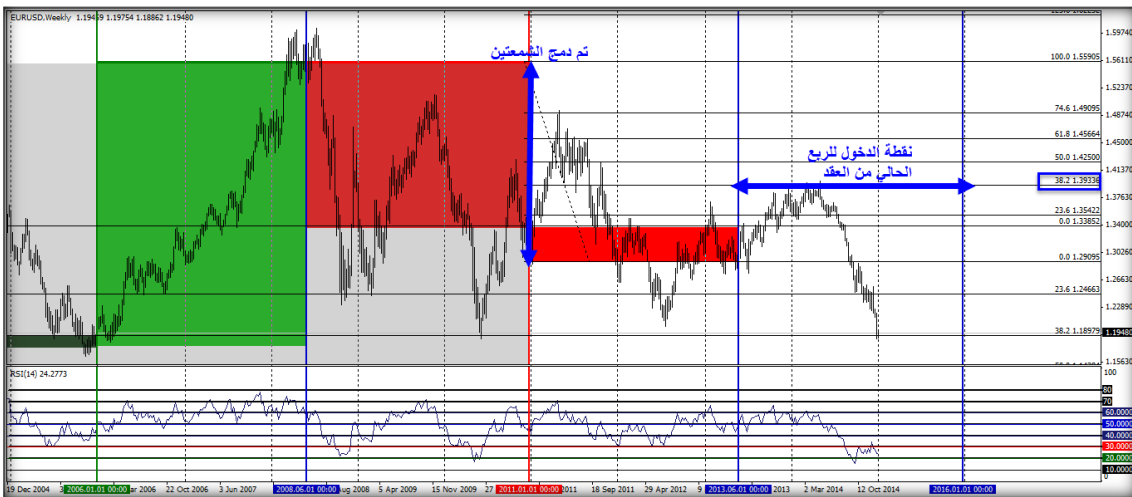
- تحديد القمم القرنية والعقدية وتقسيم الدورة العقدية الي الاربعة اتجاهات الرئيسية .



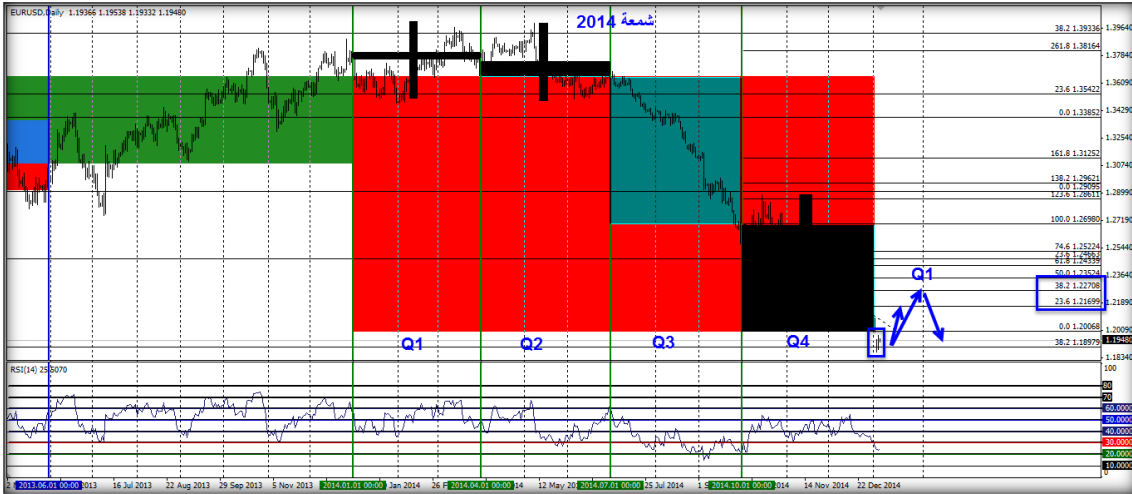
- تحديد التحرك الفعلي للدورات التي تم تحديدها وهو الفرق بين سعر الفتح للدورة وسعر الاغلاق



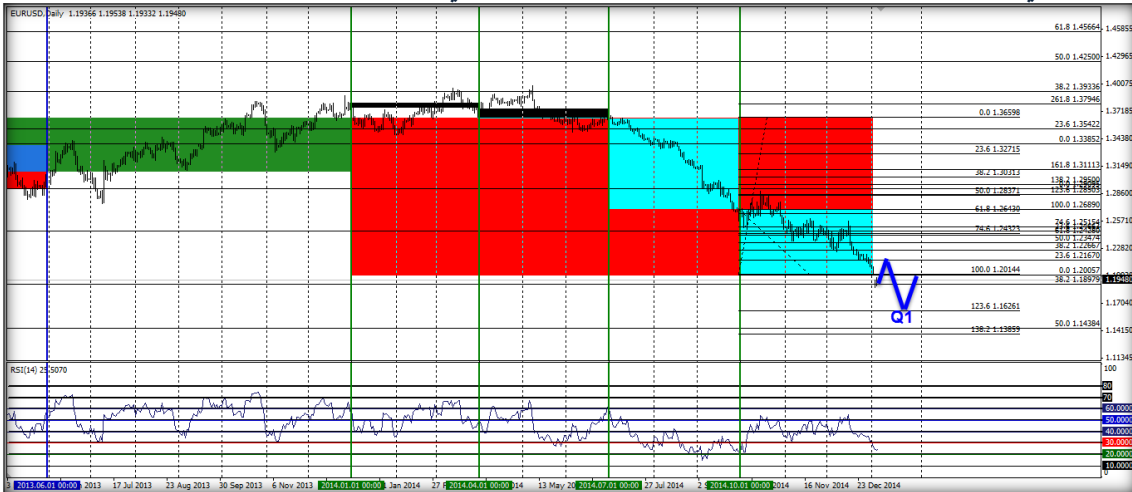
● تفعيل القياسات الزمنية للدورة الرئيسية وتفعيل الدمج ان وجد.



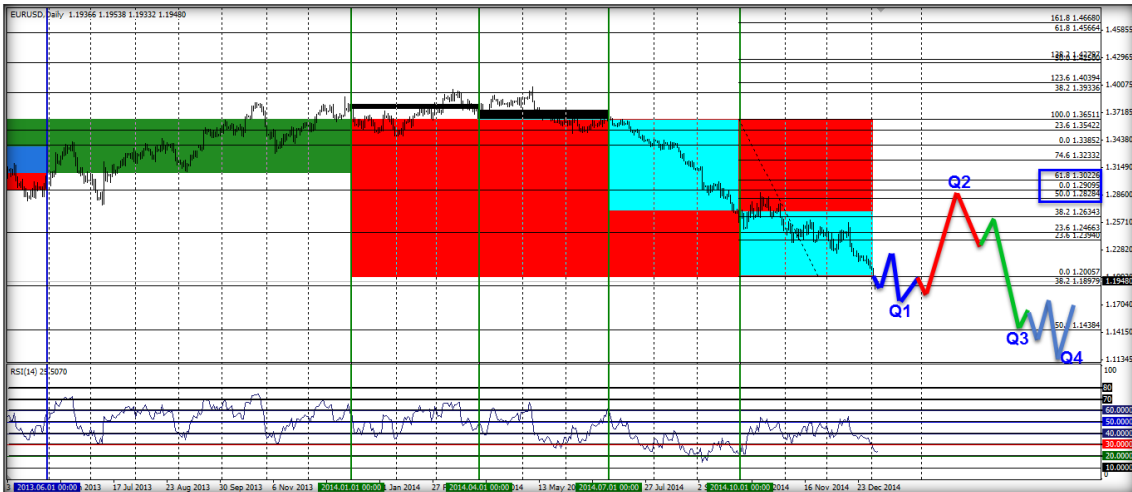
● تفعيل قياسات الدورة الفرعية وتحديد اتجاهها واهدافها ونقطة الدخول منها



النزول الي الفرعية الاقل وتحديد القياسات ونقاط الدخول المثلي

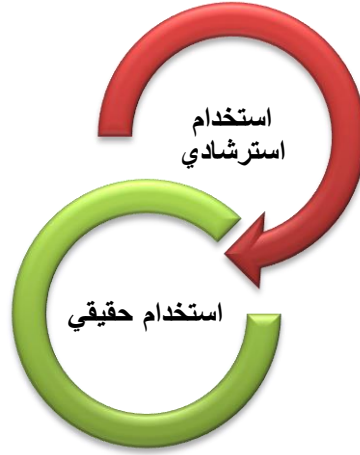


التوقف عند الشارت التي تريد العمل عليه وتحديد القياسات والبدء في التداول



المتاجرة باستخدام التحليل الزمني

بعد ان تعرفنا علي اهم ملامح وقوانين وحالات وقياسات وظواهر التحليل الزمني سننتقل الان الي الدرس الاكثر أهمية في دراستنا للتحليل الزمني والخاص بكيفية المتاجرة بالتحليل الزمني وينقسم تعاملنا مع التحليل الزمني الي قسمين رئيسيين في استعماله كالتالي

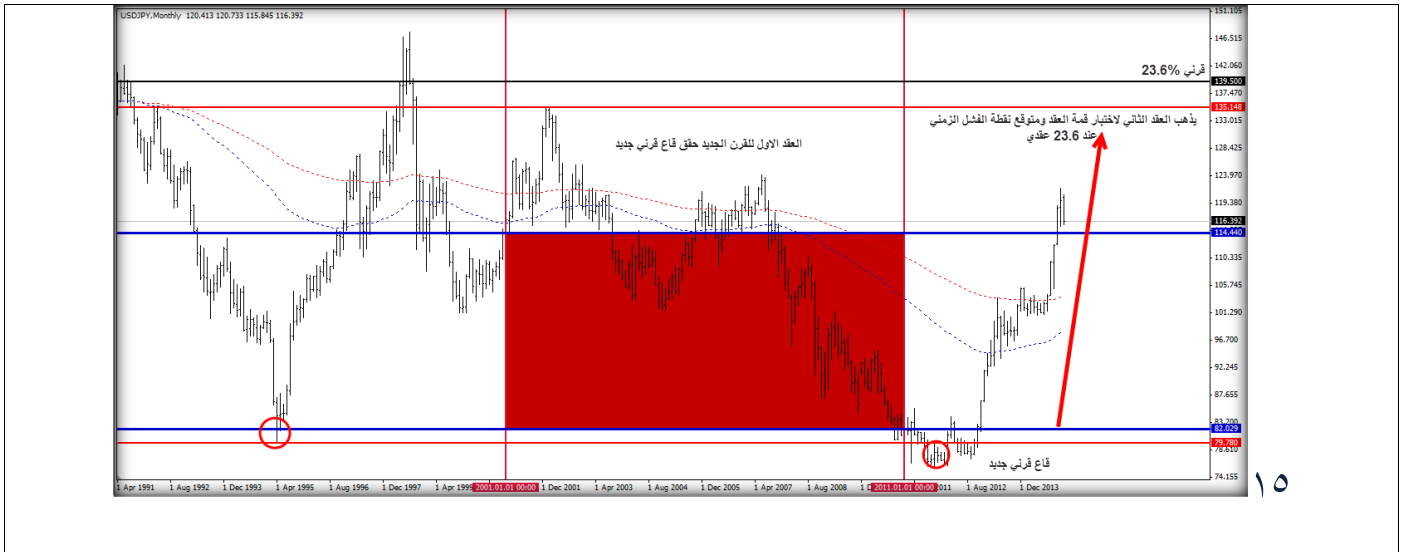


١- الاستخدام الاسترشادي:

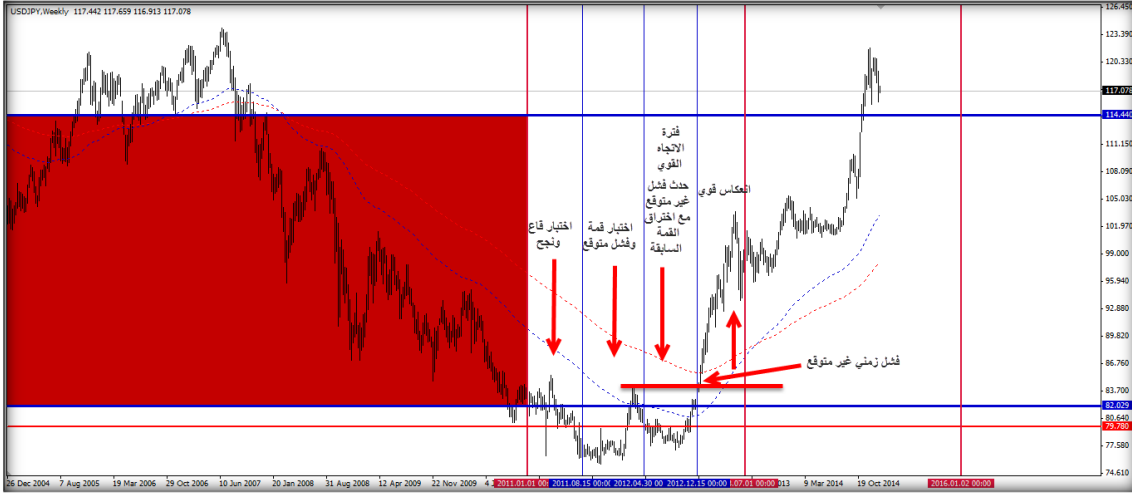
يستخدم التحليل الزمني كتحليل استرشادي مؤكد او عاكس للاتجاه مع استخدام انواع اخري من التحليل سواء كان تحليل موجي او كلاسيكي او توافقي او اي شكل اخر من اشكال التحليل الفني . فاذا افترضنا علي سبيل المثال وفي حالة تحليلنا لاحد الأزواج وجدنا احتمالات متعددة فهنا نقرب الاحتمال بالاسترشاد بالتحليل الزمني لتأكيد اي الاحتمالات هو الصحيح فمثلا التحليل الموجي يصور سيناريوهين للصعود والهبوط ولكن الدورة الزمنية القادمة تؤكد الصعود اذن احتمالات الصعود تكون اكثر تأكيدا من الهبوط .

٢- الاستخدام الحقيقي:

في الاستخدام الحقيقي للتحليل الزمني نتاجر بشكل حقيقي بنقاط الدخول المقترحة من التحليل الزمني ويكون هذا علي الاطر الزمنية المختلفة فاللمدي الطويل والمدي القصير والمتوسط فرص نجاح متساوية باستخدام التحليل الزمني وتتابع فيما يلي طريقة التحليل وتحديد نقاط الدخول لزوج الدولارين في سوق العملات للمدي الطويل والمتوسط خاصة اذا توافرت بيانات تاريخية طويلة المدي تدعم دقة تحليلنا وتحديدنا للاتجاهات المتوقعة .

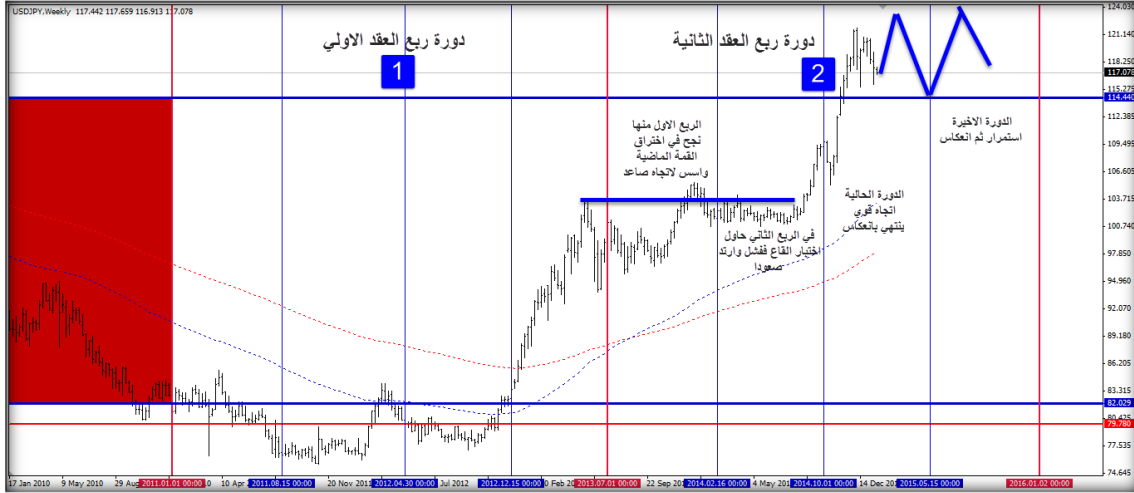


في الرسم اعلاه لزوج الدولارين في سوق العملات نجح الزوج في تحقيق قاع جديد علي مستوي القرن اذن الحركة المتوقعة التالية له كانت الارتفاع لاختبار قمة القرن وتوقع له نقطو فشل زمني متوقع عند مستوي 23.6% من اجمالي التحرك الفعلي والتي رصدناها من اكبر بيانات تاريخية اتاحت لنا عند مستوي 139.5 تقريبا لذلك فكان من المتوقع زمنيا بعد تسجيل القاع الجديد للقرن الصعود بعد ذلك الي مستوي 139.50 وانتقل الان الي الاطار الاقل .

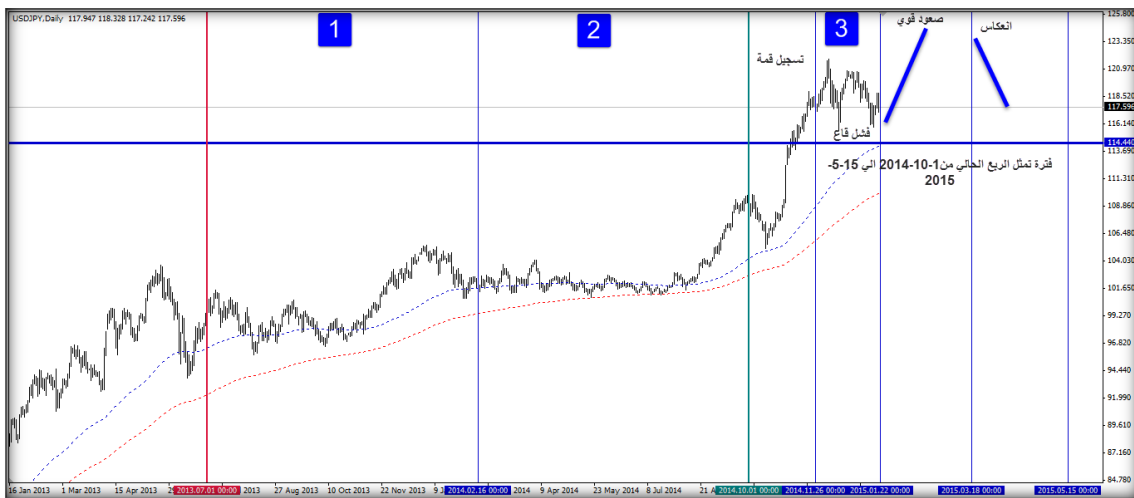


علي الاطار الاسبوعي قمنا بتقسيم الفترة المتقضية من العقد الحالي الي قسمين كل منهم نصف عقد و قمنا بتقسيم نصف العقد الي اربعة اتجاهات الرئيسية فوجدنا السعر في الربع الاول ذهب لاختبار القاع القرني ونجح في تحقيق قاع جديد ثم صعد في الربع الثاني لاختبار هاي اخر ربع في اخر ربع عقد مضي ففشل في اختراقه في فشل زمني متوقع وكان من المفترض ان تكون الحركة الثالثة في الربع الثالث اتجاه هابط قوي وبالفعل هبط في بداية الدورة الا انه قد حدث فشل زمني غير متوقع تاكد باختراق قمة الربع السابق له فكانت نقطة التحول والدخول شراء لانعكاس كامل في الاتجاه لاختبار قمة القرن الماضي والذي نتوقع ان يستمرلا حتي ٢٣.٦% علي الاقل من حركة القرن الماضي اذن تخلقت لنا نقطة دخول مع بداية الاندفاع فماذا سيحدث اذا نزلنا للاطار الاقل وراينا اين نحن الان ؟

كون الربع الاول من العقد الحالي شمعة انعكاسية ايجابية جدا دعمت الارتفاع لتحقيق قمة جديدة في ربع العقد الحالي والذي يتوقع ان ينتهي بتذبذ صاعد حتي نهاية العام ٢٠١٥ ثم يبدأ الربع الثالث في الصعود بقوة حتي الهدف ١٣٩.٥٠ ومنها يبدأ في الانعكاس القوي في الربع الاخير للعقد في اتجاه قاع جديد خلال العقد القادم . اذن نحن ننتظر اتجاه جانبي زمنيا خلال تداولات العام ٢٠١٥ يظهر علي الشارت التالي .



وإذا هبطنا الى الاطار اليومي وقسمنا الفترة الحالية فنسجد انها تمثل دورة زمنية سبعة شهور ونصف من ٢٠١٤/١٠/١ الي ٢٠١٥/٥/١٥ بداها السعر بتحقيق قمة واكد الصعود والحالية منها اختبار قاع ومتوقع فشل حول ١١٦ تقريبا والثالثة ستكون اتجاه صعود قوي الي مستوي ١٢٥ علي الاقل والتي ستكون من ٢٠١٤/١/٢٢ الي ٢٠١٤/٣/١٨ ويعقبها انعكاس لبدء التداولات الجانبية الاتية من الدورة الاعلي لانها العام بشكل جانبي بين مستويات ١٢٥ الي ١١٦ تقريبا اذن لدينا صعود للزوج حتي ٢٠١٥/٣/١٨ وبعدها تداول جانبي واذا هبطنا الي مستويات اقل في التحليل فبسهولة سنصل الي المتاجرة داخل اليوم . انظر الشارت التالي :



عرضنا فيما سبق اجتهادا عربيا صادقا مخلصا نسأل الله ان نكون قد وفقنا في الكشف عن شيء جديد وندعو الجميع الي
الاضافة والبحث والتطوير فان كنا قد أصبنا بفضل الله وتوفيقه واذا جانبنا التوفيق فمن انفسنا نسأل الله لنا ولكم ان ينفعنا
بما علمنا انه علي كل شيء قدير ونتمني لكم كل التوفيق
والله الموفق والمستعان